

OE2010/OS2010

TILA: 11.4.2015

SISÄLLYSLUETTELO

ONLINE –palvelun kuvaus	2
Valmistelut	2
Väliaikarastit	2
Valmistelut OE2010/OS2010	3
Tapahtumat, joissa ei ole väliaikarasteja lainkaan	3
Tapahtumat, joissa on väliaikarasteja	3
Kilpailupäivänä	4
OE2010/OS2010:ssä	5

ONLINE –PALVELUN KUVAUS

LiveResults -palvelu soveltuu yksipäiväisten, monipäiväisten ja viestien online –tulospalveluun.

Palvelu koostuu kolmesta osasta:

- www.obasen.nu –palvelimella oleva online –tietokanta ja kilpailukohtaisten tulosten näyttämiseen tarvittavat www-sivut
 - Erityisen suurissa tapahtumissa, joissa yksi yleisesti käytössä oleva palvelin ei riitä, voidaan ottaa käyttöön kuormantasattu palvelinjoukko (esim. Amazon AWS). Ota yhteyttä jouni.laaksonen@olfellows.fi.
- Emma Client –ohjelma, jolla väliajat ja tulokset lähetetään online –tietokantaan
- SportSoftwaren OE2010/OS2010 –ohjelmat, joilla tallennetaan tulokset Emma Client –ohjelmaa varten.

Online –palvelussa näytetään loppuajat sekä haluttaessa online –väliaikarastien tilanteet.

VALMISTELUT

Perusta uusi tapahtuma osoitteessa <http://www.obasen.nu/liveresultat/adm/admincompetitions.php>. Voit aluksi määritellä tapahtuman ei-julkiseksi jättämällä **Public** –valinnan valitsematta.

Jokaisella online –tapahtumalla on oma numeronsa (**CompetitionID**), jonka perusteella tuloksia lähetetään palveluun ja vastaavasti tuloksia katsellaan.

On tärkeää käyttää kyseisen kilpailun kohdalla kaikissa toiminnoissa tätä numeroa, jotta tulokset menevät oikeaan kilpailuun.

Lataa **Emma Client** osoitteesta <http://emmaclient.codeplex.com/>.

Luo vientikansio OE2010/OS2010 vientitiedostolle, esimerkiksi C:\Emma.

VÄLIAIKARASTIT

Lopputulosten lisäksi online –palvelussa voidaan julkaista myös online –väliaikarastien tilanteet.

Näytettävät väliaikarastit voidaan valita sarjakohtaisesti.

Määrittele halutut väliaikarastit LiveResults -palveluun ennen tapahtumaa LiveResultsin ohjein.

Väliaikarastin nimenä (**Control-Name** –kenttä) voit käyttää haluamaasi nimeä, esimerkiksi "Varoitus" tai "2,3 km".

OE2010: Käytä sarjan nimenä OE2010:n sarjan *pitkää nimeä*.

OS2010: Käytä sarjan nimenä OS2010:n sarjan *pitkää nimeä* lisättyinä osuudella: H21-1, H21-2 jne.

Väliaikarastit nimetään: 1000 * käyntikerta radalla + rastikoodi. Eli esimerkiksi ensimmäinen käynti rastilla 53 => syötä Code –kenttään 1053, toinen käyntikerta rastilla 53 => 2053.

Viereisessä esimerkissä rastikoodilla 45 käydään kummassakin sarjassa kahteen kertaan (Varvning ja Förvarvning).

Radio Controls

Code	Name	Class	Order	
1043	Radio	D21 heat A	1	Delete
1043	Radio	D21 heat B	1	Delete
1045	Varvning	D21 heat A	2	Delete
1045	Varvning	D21 heat B	2	Delete
2045	Förvarning	D21 heat A	3	Delete
2045	Förvarning	D21 heat B	3	Delete

Add Radio Control

Code = 1000*passingcnt + controlId,
ex. first pass at control 53 => Code = 1053, second pass => Code = 2053

Code:

Control-Name:

ClassName:

VALMISTELUT OE2010/OS2010

Määrittele sarjat normaaliin tapaan.

TAPAHTUMAT, JOISSA EI OLE VÄLIAIKARASTEJARASTEJA LAINKAAN

Valitse LiveResults –palvelussa näytettävät sarjat toiminnossa **Tulokset – Epäviraaliset – Sarjat** valitsemalla Epäviraaliset tulokset sarjoittain -työskentelyikkunan alaosan Valinnat –paneelista halutut sarjat.

Älä valitse sarjoja, joissa ei ole tarkoitus näyttää aikoja tulosten yhteydessä (kuten aloittelijasarjat).

TAPAHTUMAT, JOISSA ON VÄLIAIKARASTEJA

Määrittele väliaikarastit normaaliin tapaan toiminnossa **Kuuluttaja – Väliaikarastit**.

Määrittele LiveResults –palvelussa näytettävät sarjat ja väliaikapisteet toiminnossa Kuuluttaja – Väliajat.

Älä valitse sarjoja, joissa ei ole tarkoitus näyttää aikoja tulosten yhteydessä (kuten aloittelijasarjat).

Sarjat, joissa on väliaikarasteja on valittavissa alaosan Valinnat –paneelissa. Paina Valitse väliaikarastit –painikkeesta valitaksesi sarjasta näytettävät väliaikarastit.

OE2010:

The screenshot shows the 'Valiajat sarjoittain' application window. The main table lists events with columns for 'Nro', 'Nimi', and 'Aika'. Below the main table, there is a 'Valinnat' section with a table showing selected events and their details.

Nro	Lyhyt	Pitkä	Tyyppi 1	Tyyppi 2	0	1	2	3	4	5
10	D21A	D21A	2	A	...	Aika	7 (121)	9 (125)		
20	H21A	H21A	2	A	...	Aika	7 (121)	9 (125)		
30	D16	D16	2	A	...	Aika	10 (125)			
40	D18	D18	2	A	...	Aika	8 (121)	12 (125)		
50	D21C	D21C	2	A	...	Aika	9 (125)			
60	D35	D35	2	A	...	Aika	9 (125)			

OS2010:

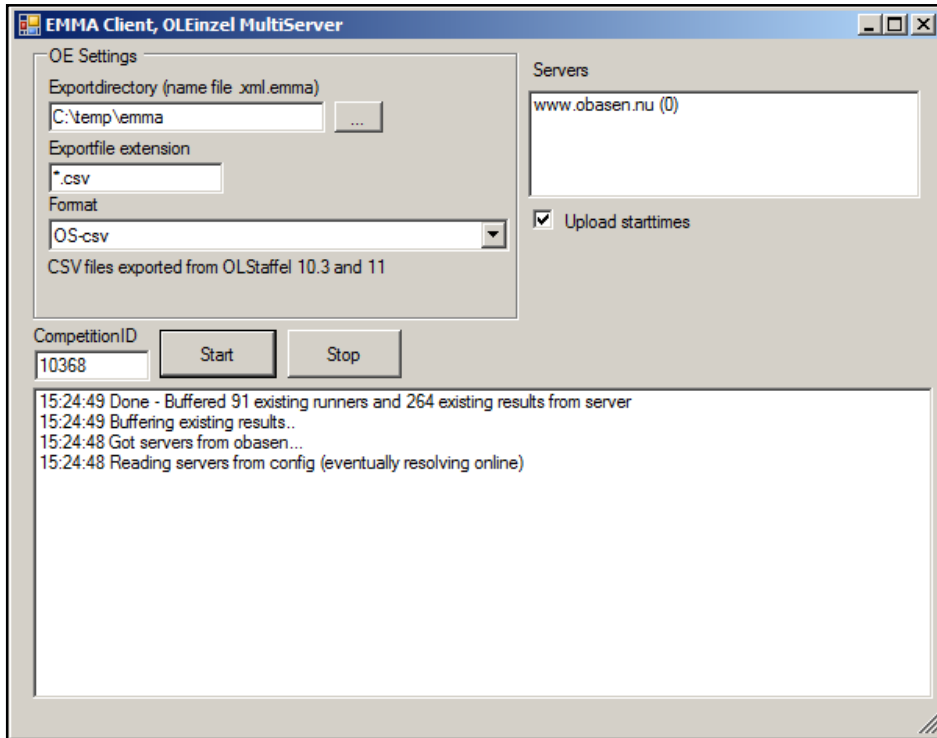
The screenshot shows the 'Valinnat' application window. The main table lists events with columns for 'Nro', 'Lyhyt', 'Pitkä', 'Osu', 'Tyyppi 1', 'Tyyppi 2', and columns 0 through 10.

Nro	Lyhyt	Pitkä	Osu	Tyyppi 1	Tyyppi 2	0	1	2	3	4	5	6	7	8	9	10
10	H21	H21	1	Normaali	A	...	Aika	123	126							
10	H21	H21	2	Normaali	A	...	Aika	123	126							
10	H21	H21	3	Normaali	A	...	Aika	122	123	126						
10	H21	H21	4	Normaali	A	...	Aika	122	123	126						
20	D21	D21	1	Normaali	A	...	Aika	123	126							
20	D21	D21	2	Normaali	A	...	Aika	123	126							
20	D21	D21	3	Normaali	A	...	Aika	122	123	126						
20	D21	D21	4	Normaali	A	...	Aika	122	123	126						
30	A	A	1	Nuoriso	A	...	Aika	123	122	126						
30	A	A	2	Nuoriso	A	...	Aika	123	122	126						
30	A	A	3	Nuoriso	A	...	Aika	122	123	126						

KILPAILUPÄIVÄNÄ

Aseta tapahtuma julkiseksi osoitteessa <http://www.obasen.nu/liveresultat/adm/admincompetitions.php>, valitsemalla Public –valinnan ja painamalla Save.

Käynnistä EmmaClient. Valitse *XML and OE/OS*.



Syötä OE2010/OS2010:n vientitiedostojen kansio *Exportdirectory* –kenttään (esimerkiksi C:\Emma).

Syötä tapahtuman luonnissa LiveResultsin antama tapahtuman numero *CompetitionID* –kenttään.

Valitse *Format* –kenttään oikea OE2010/OS2010 –vientitiedoston muoto:

- IOF-XML – Yleinen tiedostomuoto, joka toimii aina (IOF-xml versio 2)
- OE-csv – OE2010 oma csv –tiedostomuoto
- OS-csv – OS2010 oma csv –tiedostomuoto
- OS-csv – Ei käytössä: OS2003 (Nuorten Tiomilan erikoismuoto)
- OE-csv (Par) – Ei käytössä

Tiedostomuodon tulee olla sama kuin missä muodossa muodostat vientitiedoston OE/OS:ssa.

Kun Start –painiketta painetaan, EMMA Client ottaa yhteyden online –tietokantaan ja lataa online –tietokannassa olevat tulokset paikalliseen tietokantaan. Tällä varmistetaan se, että ainoastaan muuttuneet tulokset lähetetään myös siinä tapauksessa, että EMMA Client käynnistetään välillä uudelleen.

Tämän jälkeen ohjelma kuuntelee määriteltyä kansiota ja käsittelee kansioon tulleet uudet tiedostot – muuttuneet tulokset lähetetään online –tietokantaan. ONLINE –palvelimen nimen perässä oleva luku kertoo, montako tulosta on lähettämättä palvelimelle (yllä olevassa kuvassa nolla – www.obasen.nu (0)).

OE2010/OS2010:ssä

Tapahtumassa, jossa **ei ole** väliaikarasteja, avaa toiminto **Tulokset – Epäviralliset – Sarjat**.

Tapahtumassa, jossa **on** väliaikarasteja, avaa toiminto **Kuuluttaja – Väliajat**.

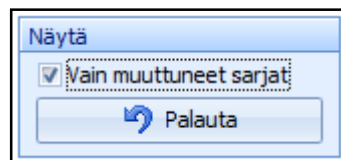
Laajenna **Asetukset** –paneelin **Automaattinen raportti** –osa.

Valitse **virikstysväli**. Oletus on 1:00 = 1 minuutti. Normaali pienin virikstysväli, mutta voit valita myös pienemmän, tällöin ohjelma varmistaa asian.

Lyhyempi aika antaa paremman palvelun, väliajat siirtyvät nopeammin LiveResultsiin, mutta on raskaampi tietokoneille ja tulospalveluverkolle.

Valitse automaattiseksi toiminnoksi ainoastaan **Vie**.

Jos viet toiminnolla **Tulokset – Epäviralliset – Sarjat** (ei väliaikarasteja käytössä), valitse **Vain muuttuneet sarjat** –valinta.



Tämä valinta ei ole käytettävissä väliaikarastien yhteydessä.

Käytä aikamuotona **HH:MM:SS**.

Käynnistä tietojen vienti painamalla Aloita –painiketta.

Näkyviin tulee Vie raportti -valintaikkuna, jossa määrittelet vientitiedoston tyyppin.

Valitse tiedoston tallennuspaikaksi ja –muodoksi EmmaClient –ohjelmaan syöttämiesi tietojen perusteella.

Online –tulokset julkaistaan osoitteessa <http://www.obasen.nu/liveresultat/>

