

Condes

Suunnistuksen ratamestariohjelmisto

Versio 9

Quick Start – opas



Yhteystiedot:

olfellows

Jouni Laaksonen
Pojjukuja 4
21120 RAISIO

Sähköposti: jouni.laaksonen@olfellows.fi

www.olfellows.fi

Sisältö

MIKÄ ON CONDES	3
RATASUUNNITTELU CONDES 9:LLÄ	4
TAPAHTUMATIEDOSTON LUOMINEN	4
RASTIEN LISÄYS JA MUOKKAUS	4
<i>Uusi rasti</i>	4
<i>Rastin tietojen muokkaaminen</i>	5
RATOJEN MUODOSTUS RASTEISTA	5
<i>Uusi rata</i>	5
<i>Radan määrittely</i>	6
KARTAN GRAFIIKKALAYOUT	6
RATATULOSTUKSEN ASETUKSET	6
RASTIMÄÄRITTEIDEN TULOSTUS	6
RATOJEN TULOSTUS	7
TARKEMPAA TIETOA	7

Mikä on Condes

Condes on johtava ratasuunnittelun ohjelmisto, jonka tarkoituksena on helpottaa ratamestarin ratasuunnittelutyötä.

Condes on erittäin helppokäyttöinen. Radat ja tulostuksen layout suunnitellaan editorissa, jossa näet radat ja muut kohteet suoraan kartalla.

Condes tukee täysin kaikkia suunnistuksen ratoja: [Yksittäisiä ratoja](#) (normaalisuunnistus, hiihtosuunnistus, pyöräsuunnistus, tarkkuussuunnistus), [Lenkkejä](#) (perhoslenkit) ja [Viestiratoja](#) (laajennettu FARSTA).

Condesin suomenkieliset sivut löytyvät osoitteesta www.olfellows.fi/condes, josta voi ladata myös kevytversion (tapahtumiin, joissa korkeintaan 2 rataa / 25 rastia), jos seurallasi ei ole vielä Condes -lisenssiä. Condesin lisenssi on seuralisenssi, eli kaikki seuran jäsenet saavat käyttää lisenssiä.

The screenshot shows the Condes software interface. The title bar reads "Condes - Condes Esimerkkitiedosto". The menu bar includes "Tiedosto", "Muokkaa", "Näytä", "Rasti", "Rata", "Rastiväli", "Sarja", "Viesti", "Näkymä", "Ratojen asettelu", "Tulostusalue", "Kohde", "Tulosta", "Vie", and "Ohje". The toolbar contains various icons for editing and navigation. The main window is titled "Rataeditori - Condes Sample Event - Course 1" and "Rataeditori - Condes Esimerkkitapahtuma - Rata 1". The status bar shows "Näkymä: 1 Condes Sample Map.ocd / 1:7 500", "Hajonta:", "Zoom: 150%", and "2450".

On the left, there is a sidebar with options: "Muokkaa Rastit", "Muokkaa ratoja", "Kartanvaihto", "Kartanvaihtopiste", "Rata 1", "Silmukat", "Vapaa järjestys rastit", "Viesti", "Viesti osuusjaksot", "Viitoitus", and "Viitoitus rastilta". At the bottom of the sidebar is "Selaa ratoja".

The main area is divided into two parts. On the left is a table titled "Condes Esimerkkitapahtuma" with the following data:

Rata 1		2,4 km	
1	31		15x10
2	32		12x8
3	33		1.2
4	34		
5	35		1.1
6	36		
7	37		
8	38		

Below the table is a scale bar: "O---100 m--->". The right part of the main area shows a map with a route (Rata 1) overlaid on a topographic map. The route is marked with numbers 1 through 8 corresponding to the table. The map includes a lake and various terrain features. The status bar at the bottom shows "Paina F1 niin saat Ohjeita", "Karttatiedosto: 1:10 000", "Tulostus: 1:7 500", and "722 318 6 193 182".

Ratasuunnittelu Condes 9:llä

Ratasuunnittelun perustana on aina digitaalisessa muodossa oleva kartta, lähes aina [OCAD -kartta](#). Condesissa voi olla yhdessä tapahtumassa käytössä [viisi eri karttaa](#) eri näkymissä erilaisiin tarpeisiin (kuten lastenradat, eri mittakaavat jne).

Condesissa luodaan [rastien kokoelma](#). Jokainen rasti sisältää tarkat tiedot itsestään, kuten sijainnin kartalla, rastimääritesymbolit, rastiympyrän katkot jne.

Rasteista muodostetaan [radat](#). Radat muodostetaan lisäämällä radan rastien koodit.

[Voit muodostaa radan myös visuaalisesti rataeditorissa](#). Rataeditori on Condesin tärkein osa; siellä näkyy kartta taustakuvana ja voit sijoittaa rastiympyröitä kartalle ja yhdistää rastiympyrät radaksi.

Voit lisäksi tehdä (valinnaisesti) [sarjoja](#). Useampi sarja voi käyttää samaa rataa, eli muodostat kunkin sarjan käyttämään jo luomiasi ratoja.

Kaikki yllä olevat toimet voidaan tehdä missä järjestyksessä tahansa ja voit muuttaa mitä tahansa niistä milloin tahansa.

[Tapahtumatiedoston luominen](#)

Ratasuunnittelu aloitetaan luomalla [tapahtumalle oma Condes -tiedosto](#), johon rastit, radat jne. tallennetaan. Tiedosto luodaan seuraavasti:

- Valitse [Tiedosto](#) -valikosta [Uusi tapahtumatiedosto](#).
- Tapahtumavelho auttaa linkittämään karttatiedoston tapahtumatiedostoon.
- Tallenna tapahtumatiedosto [Tiedosto](#) -valikon [Tallenna tapahtumatiedosto](#) -toiminnolla (tai vastaavalla työkalurivin painikkeella).

[Rastien lisäys ja muokkaus](#)

Jokaisen rastin kohdalla Condes tallentaa rastimääritteen (symbolit ja teksti, jotka määrittelevät rastin tarkemmin), rastin koordinaatit, leimasinkuvion jne.

Lähdöt, maalit, ylitys/alituspaikat jne. tulee luoda Condesissa rastien tapaan, vaikka ne eivät suoranaisesti rasteja olekaan.

Uusi rasti

Uusi rasti luodaan [Rasti](#) -valikon komennolla [Uusi](#) tai työkalurivin vastaavalla painikkeella ja [napsauttamalla kartalla siitä kohdasta, johon rasti halutaan lisätä](#). Tällöin avautuu valintaikkuna, johon syötetään rastin koodi. Condes ehdottaa seuraavaa vapaata koodia.



Rastin tietojen muokkaaminen

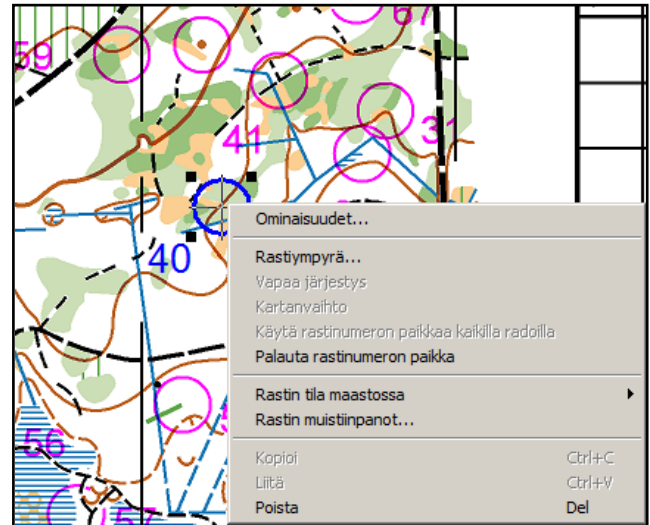
Rastin tietoja voidaan muokata hyvin monella tavalla.

Aktiivisena oleva rasti näkyy rataeditorissa sinisenä. Helpoin tapa päästä muokkaamaan rastin (ja myöhemmin myös radan) ominaisuuksia on [hiiren kakkospainikkeen avulla avautuva ponnahtusvalikko](#).

Ominaisuudet

Avautuu Rasti -valintaikkuna, jolla voidaan muokata monia rastin ominaisuuksia, kuten:

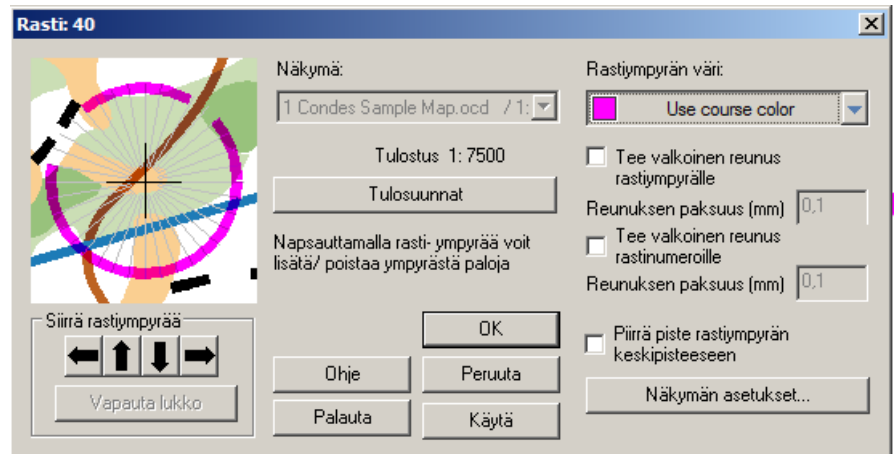
- Rastimäärite
- Emit -tarkistusleima



Rastiympyrä

Tämän toiminnon avulla voit hienosäätää rastiympyrää, tehdä katkoja rastiympyrään ja määritellä muita rastiympyrän ominaisuuksia.

Voit siirtää rastiympyrää karttapalan alla olevilla nuolinäppäimillä.



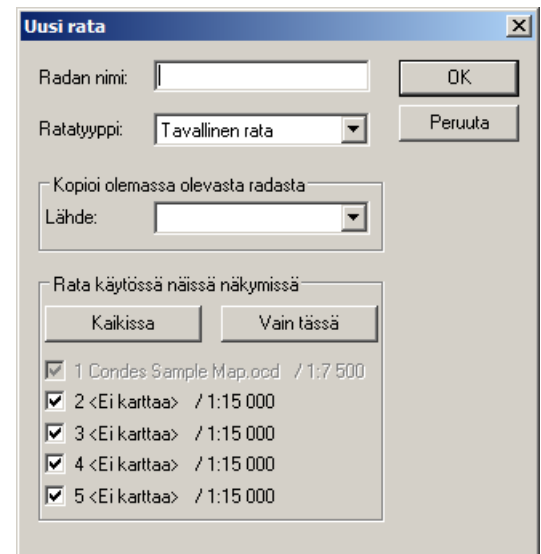
Ratojen muodostus rasteista

Rata muodostuu järjestyksessä olevista rasteista. Radan määrittelee sen nimi (esim "Rata 1"). Radalla tulee olla lähtö ja maali.

Uusi rata

Uusi rata luodaan *Rata*-valikon komennolla *Uusi* tai työkalurivin vastaavalla painikkeella.

Syötä radan nimi ja valitse radan tyyppi (tavallinen rata, pistesuunnistusrata, pyöräsuunnistusrata, hiihtosuunnistusrata, tarkkuussuunnistusrata, tukireitti tai rastireitti).



Radan määrittely

Rata voidaan määrittellä kahdella tapaa

- Rata –valintaikkunassa
- suoraan rataeditorissa

Helpoin tapa päästä muokkaamaan radan ominaisuuksia on valita hiiren kakkospainikkeen avulla avautuvasta ponnahdusvalikosta [Radan ominaisuudet](#).

Radan rastit valitaan [Lisää rasti](#)- ja [Poista rasti](#) –painikkeilla.

Kartan grafiikkalayout

Voit Condesissa muodostaa oman grafiikkalayoutin muuttamatta itse karttatiedostoa. Voit lisätä [grafiikkaa](#) ulkoisesta tiedostosta, [kartan paloja](#), [tekstejä](#) [logoja](#), [kehyksiä](#), [peittoalueita](#) jne.

Voit lisätä [standarditekstejä](#) tai [vapaamuotoisia tekstejä](#). Standarditekstejä ovat esimerkiksi radan nimi, tapahtuman nimi, kartan mittakaava... Vapaamuotoinen teksti on mitä tahansa haluatkin kirjoittaa.

Lisää myös muut ratakohteet, kuten kielletyt alueet, ylityspaikat jne.

Ratatulostuksen asetukset

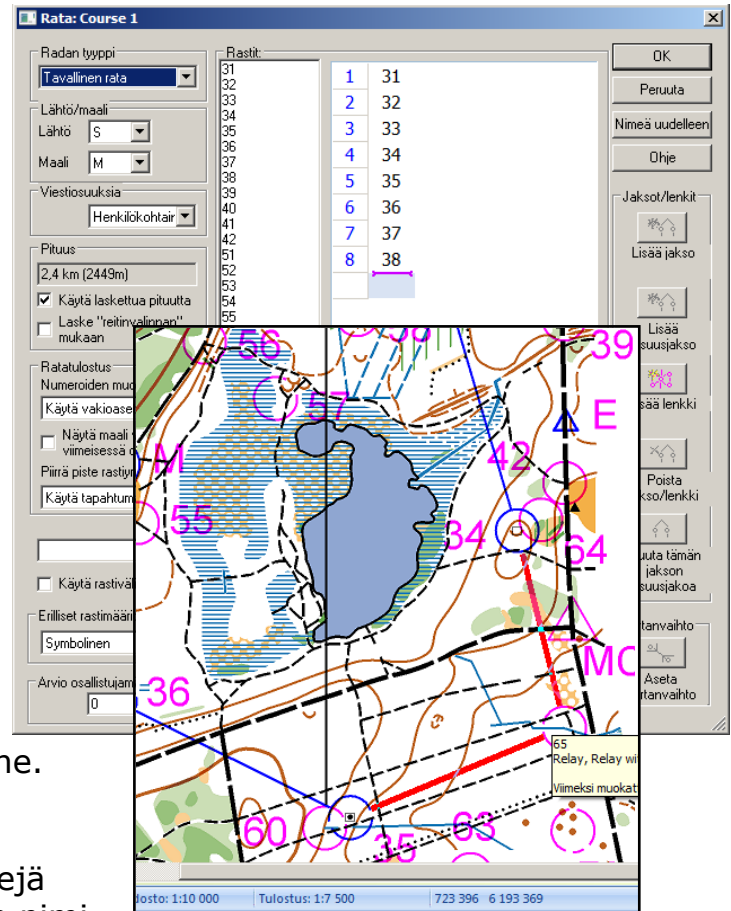
Ratatulostuksen väri on Condesissa oletusarvoisesti 80% Magenta ja 20% Syaani, joka on kaikkein lähinnä PMS Purple –väriä ja näin ollen yleisesti hyväksytty paras ratatulostusväri.

Tarkista, että [ratasymbolien koot](#) ovat oikein käytetyssä tulostusmittakaavassa.

Ratatulostuksen värejä voit muuttaa [Näkymä](#) -valikon [Ratatulostuksen väri](#) –toiminnolla ja rastiympyröiden ja viivojen mittoja [Näkymä](#) –valikon [Rastiympyröiden mitat](#)- ja [Viivanpaksuudet](#) –toiminnoilla.

Rastimääritteiden tulostus

Erilliset rastimääritteet tulostetaan [Tulosta](#) –valikon [Rastimääritteet](#) –toiminnolla.



Ratojen tulostus

Rata (ja kartta) tulostetaan *Tulosta* -valikon *Radat ja kartat* -toiminnolla.

Tulosta Radat -välilehden oikeanpuolisessa osassa on kilpailun sarjat ja radat. Voit valita sarjan tai radan valitsemalla sen vasemmalla puolella olevan valinnan.

Tarkempaa tietoa

Lisätietoja ja tarkempaa tietoa Condesin eri toiminnoista löydät Condesin Materiaali -sivulta osoitteesta <http://www.olfellows.fi/cms/index.php?page=materiaali-2>, josta löytyy käyttäjän käsikirja sekä muita kansainvälisiä ohjeita.

Luonnollisestikin saat jokaisen toiminnon käyttöohjeen näkyviin painamalla F1 -näppäintä.