

## JÄRJESTELMÄN VERSIO 20.1, 11.4.2020 / JOUNI LAAKSONEN

|   |           |
|---|-----------|
| Järjestelmän versio 20.1, 11.4.2020 / Jouni Laaksonen ..... | 1         |
| <b>Ohjeesta .....</b>                                       | <b>2</b>  |
| <b>Ennen tapahtumaa .....</b>                               | <b>2</b>  |
| Tapahtuman käsittelyn aloitus .....                         | 2         |
| Ohjelman asetukset.....                                     | 3         |
| Laitteet .....  | 3         |
| Uusien sarjojen/ratojen lisäys .....                        | 4         |
| <b>Tapahtuman aikana .....</b>                              | <b>5</b>  |
| Maastoon kirjaus.....                                       | 6         |
| Maastoon kirjauksen muokkaus.....                           | 7         |
| Suorituksen kirjaus .....                                   | 11        |
| Suorituksen muokkaus .....                                  | 13        |
| Sarja/rata sekä rastitietojen muutos.....                   | 18        |
| Henkilötietojen yhdistäminen .....                          | 19        |
| Tapahtuman käsittelyn lopetus.....                          | 19        |
| Tapahtuman tietojen uudelleen lähetys .....                 | 19        |
| <b>Tapahtuman jälkeen .....</b>                             | <b>19</b> |
| Tapahtuman kirjaus valmiiksi .....                          | 19        |
| <b>Ohjelman asetukset .....</b>                             | <b>20</b> |
| Yleiset .....   | 20        |
| Laitteet .....  | 20        |
| Käyttöliittymä .....  | 20        |
| Ilmoitukset.....  | 20        |
| <b>Uutta versiossa 20.1 .....</b>                           | <b>21</b> |
| Uudet ominaisuudet.....                                     | 21        |
| Muutokset .....   | 22        |

## OHJEESTA

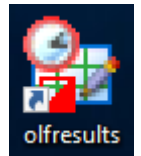
Tässä pikaohjeessa käydään läpi tapahtuman tulospalvelun hoitaminen OLFRESULTS -tulospalvelujärjestelmän tulospalveluohjelmalla. Käydään läpi tarvittavat toimet:

- Ennen tapahtumaa
- Tapahtuman aikana
- Tapahtuman jälkeen

Ohjeen lopussa on tämän ohjelmaversion uudet ominaisuudet ja muutokset. Ohjeessa näihin liittyvät kohdat on merkitty vihreällä taustalla.

## ENNEN TAPAHTUMAA

- Kytke tulospalvelutietokoneen käytössä olevat oheislaitteet ja käynnistä tulospalvelutietokone.
- Käynnistä tulospalveluohjelma työpöydän kuvakkeesta tai Käynnistä -valikosta.



Tulospalveluohjelma ottaa automaattisesti yhteyden Web -tulospalveluun ja suorittaa taustalla kaikkien tietojen synkronoinnin tulospalvelutietokoneen ja Web -tulospalvelun välillä (tulokset, väliajat, kalenteritiedot, henkilötiedot jne.).

Kaikkien vanhojenkin tapahtumien suoritusten selailu on mahdollista valitsemalla Navigointipuusta haluttu kalenteri ja tapahtuma. Tulospalveluohjelman käynnistyksessä on oletuksena valittuna viimeksi käsitelty tapahtuma, tai kalenterin seuraava tapahtuma, jos viimeksi käsitelty tapahtuma oli menneisyydessä.

Jotta tapahtumaan voidaan lisätä tuloksia tai muokata olemassa olevia tuloksia, tapahtuman käsittely tulee aloittaa Tapahtuma -osan Aloita valitun tapahtuman käsittely -painikkeella.

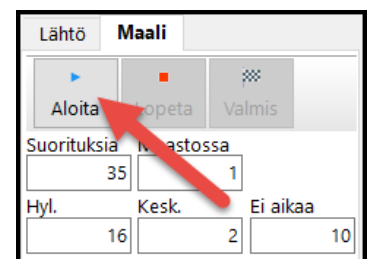
Maastoon kirjaus voidaan tehdä toiselta tietokoneelta. Itse asiassa myös tulosten kirjaus on mahdollista myös toiselta tietokoneelta. Tapahtumassa voidaan käyttää myös useampaa tietokonetta, jos tarvetta. Kaikilla tietokoneilla tulee olla internet -yhteys (esim. WLAN -mökkulan tai käyttäjän kännykän kautta), jotta tapahtuman aikainen useamman koneen käyttö on mahdollista. Tapahtuman kaikki tiedot synkronoituvat kaikkien tapahtumaan rekisteröityjen tietokoneiden välillä, eli jos esimerkiksi on rekisteröity kaksi tietokonetta, yhdessä tapahtumassa voidaan käyttää yhtä konetta, toisessa toista ja kolmannessa molempia jne.

## TAPAHTUMAN KÄSITTELYN ALOITUS

Tapahtuman käsittely aloitetaan Tapahtuma -osan Aloita valitun tapahtuman käsittely -painikkeella.

Kun tapahtuman käsittely aloitetaan:

- Tapahtuma muuttuu Online -tilaan myös Web -tulospalvelussa.
- Kilpailukorttien lukulaite käynnistetään. Jos kilpailukorttien lukuun määritellyssä COM -portissa ei ole lukulaitetta, tai COM -portti on väärin määritelty, annetaan tästä ilmoitus.
- Tapahtuma -osan otsikkopalkki muuttuu vihreäksi kertomaan, että tapahtuman käsittely on aloitettu.



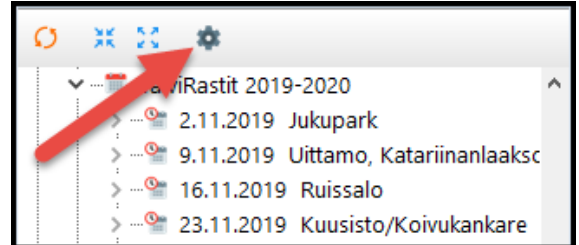
Aikaisemmin valmiiksi kirjattu tapahtuma voidaan myös ottaa uudelleen käsittelyyn (jos esim. jotain suoritusta täytyy muokata). Tällöin tulee erityisesti muistaa kirjata tapahtuma lopuksi valmiiksi, jotta WinSplits Online -väliaika-analyysi päivittyy uusien tietojen mukaan.

*Henkilöiden suorituskertojen laskenta ja mahdollinen pistelaskenta (firmaliiga, CUP -pisteet jne.) lasketaan aina jokaisen suorituksen tallennuksen kohdalla uudelleen, eli vanhojen tapahtumien suoritusten muokkaaminen (tai suoritusten lisääminen) voidaan tehdä milloin tahansa.*

Kun aloitetaan menneisyydessä olevan tapahtuman käsittely, varmistetaan, että näin halutaan varmasti tehdä (ettei esimerkiksi syötetä ratoja vahingossa vanhaan tapahtumaan).

## OHJELMAN ASETUKSET

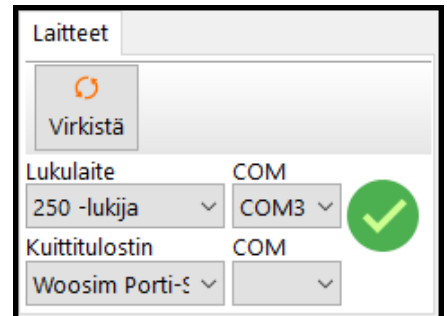
Ohjelman asetuksissa määritellään yleiset asetukset. Lue lisää kohdasta [Ohjelman asetukset](#).



## LAITTEET

Tulospalveluohjelmaan voidaan kytkeä **kilpailukorttien lukulaite** ja **väliaikatulosteen tulostuslaite**, joiden asetukset (COM -portit) määritellään tapahtumaosan laiteasetuksissa.

Ohjelma muistaa nämä asetukset ja jos laitteet kytketään aina samoihin USB -portteihin, ne tarvitsevat asettaa vain kerran. *Käytössä olevat COM -portit ovat tietokonekohtaisia.*



-painikkeella virkistetään käytössä olevat COM -portit ja käynnistetään valittu COM -portti. Paina tätä painiketta, jos laitteet on kytketty ohjelman käynnistyksen jälkeen.

Kun lukulaite tai kuittikirjoitin (COM -portti) kytketään tai poistetaan tietokoneesta ohjelman ollessa käynnissä, annetaan tästä käyttäjälle ilmoitus ja laitteet virkistetään.

## KILPAILUKORTTIEN LUKULAITE

Kilpailukortin lukulaitteella luetaan kilpailukortit **maastoon kirjauksessa** tai **suorituksen tarkistuksessa**. Lukulaitteena voidaan käyttää **250 -lukijaa** tai **MTR 2,3,4** -laitetta.

Valitse käytettävä lukulaite **Lukulaite** -valintalistasta sekä käytettävä portti.

Lukulaitteen tilakuvake kertoo suoraan, onko lukulaitteen portti valittu ja laite kytketty:



**Lukulaite on valmiina**

Lukulaitteen portti on valittu ja laite kytketty.



**Lukulaite ei valmiina**

Lukulaitteen porttia ei ole valittu tai laitetta ei ole kytketty.

Kun käyttäjä valitsee portin, lukulaite käynnistetään, ja kuvake muuttuu **Lukulaite on valmiina** -tilaan.

## VÄLIAIKATULOSTEEN TULOSTUSLAITE

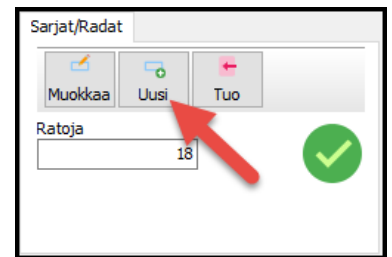
Väliajat ja tulos voidaan tulostaa suoraan tulospalveluohjelmasta kuittitulostimelle. Tulostimena voidaan käyttää **EPR-3** -tulostinta (MTR2,3,4 -tulostin) tai vastaavaa **Woosim Porti-S** -tulostinta.

Valitse käytettävä kuittitulostin *Kuittitulostin* -valintalistasta sekä käytettävä portti.

## UUSIEN SARJOJEN/RATOJEN LISÄYS

Ennen kuin suorituksia voidaan kirjata, tapahtumaan tulee lisätä tarvittavat sarjat/radat.

**Radan koodit** syötetään pilkulla eroteltuina *Koodit* -kenttään, esim. **31,32,124,143**. **Maalin koodi** syötetään omaan *Maalin koodi* -kenttään. Korostetut kentät ovat pakollisia tietoja.



Huomioi yhteislähdön aika -kenttä, jos sarjalla on yhteislähtö tiettyyn aikaan.



### Tapahumalla on sarjoja

Tapahumalle on määritelty sarjoja/ratoja.



### Tapahumalle ei ole sarjoja

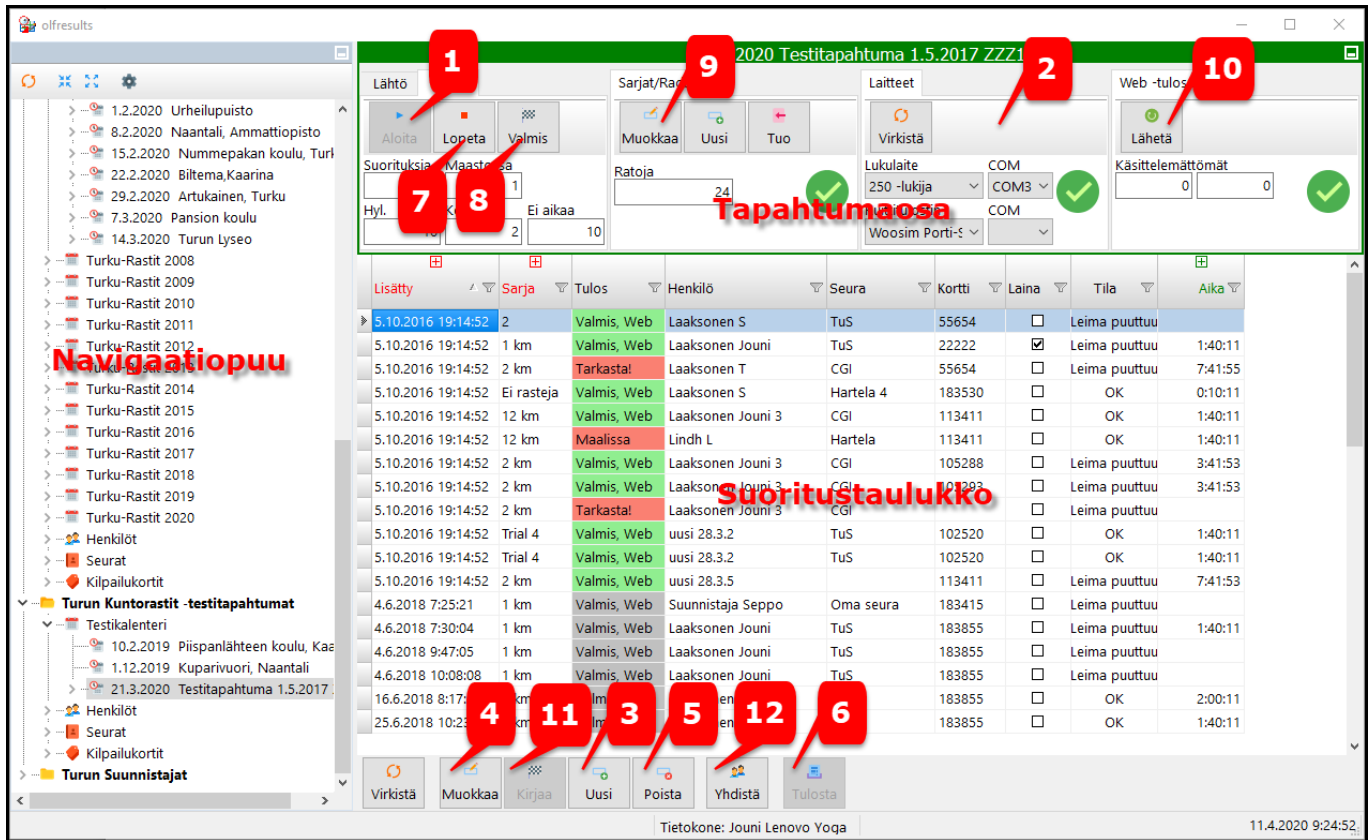
Tapahumalle ei ole vielä määritelty sarjoja/ratoja.

Tapahuman lukulaitteiden käynnistys ei ole mahdollista ennen kuin tapahtumalla on sarjoja.

Jos tapahtumalle on syötetty radat **Web -tulospalveluun** (tai toisella tietokoneella), ne synkronoituvat ohjelman käynnistyksen jälkeen ja kuvake muuttuu **Tapahumalla on sarjoja** -tilaan.

Sarjojen/ratojen muokkaus tapahtuman aikana tehdään **Muokkaa valitun sarjan/radan ja rastien tietoja** -painikkeella. Lue lisää kohdasta **Rata/Rastitietojen muutos**.

TAPAHTUMAN AIKANA



Suoritustaulukon **Tulos** -sarake kertoo missä tilassa suoritus on:

- **MAASTOON** (vaalean keltainen pohjaväri): Henkilö on kirjattu maastoon. Kilpailukortti luetaan uudelleen maalissa.
- **MAALISSA** (punainen): Suoritus on luettu, mutta sitä ei ole käsitelty loppuun (esimerkiksi suorituksen henkilö on vielä valitsematta).
- **VALMIS** (vaalean keltainen): Suoritus on käsitelty valmiiksi, mutta sitä ei ole vielä siirretty Web -tulospalveluun. Jos Valmis -tilaiset alkavat kerääntyä, on se merkki siitä, että yhteyttä Web -tulospalveluun ei ole.
- **VALMIS, WEB** (vihreä): Suoritus on valmis ja se on myös siirretty Web -tulospalveluun.
- **TARKISTA!** (punainen): Tapahtuman rata- tai rastitiedoissa on tapahtunut sellaisia muutoksia, että tämä suoritus tulisi tarkistaa (tehdä leimatarkistus uudelleen). Lue lisää kohdasta **Rata/Rastitietojen muutos**.

Suoritustaulukossa näytetään suoritusten Tulos -sarakkeen taustaväri vain niiden suoritusten kohdalla, jotka on **käsitelty kyseisellä tietokoneella**. Toisilla tietokoneilla käsitellyt suoritukset näkyvät **harmaalla taustavärillä**. Maastoon kirjatut näytetään keltaisella taustavärillä kaikilla tietokoneilla.

**KILPAILUKORTIN LUKU**

Kilpailukorttien luku lukulaitteella on mahdollista, kun lukulaite on kytketty tietokoneeseen, tapahtumassa on sarjoja, oikea COM -portin numero on syötetty Kilpailukorttien lukulaitteen asetuksiin [2] ja lukulaite on käynnistetty.

Jos kilpailukorttien luku ei onnistu, tarkista mihin COM -porttiin lukulaite on kytketty ja että tämä portti on valittu Kilpailukortin lukulaitteen asetuksissa. Varmista myös, että **lukulaite on käynnistetty oikein** (laiteasetuksissa näkyy vihreä Lukulaite on valmiina -kuvake)

Kun kilpailukortti on luettu, avautuu **Käsittele suoritus** -valintaikkuna, lue lisää kohdasta **Suorituksen käsittely**.

Sama kilpailukortti voidaan lukea myös peräkkäin, jos ohjelman asetuksissa on niin sallittu. Jos tämä on sallittu, ohjelma varmistaa jokaisen tällaisen kilpailukorttiluvun yhteydessä, että näin varmasti halutaan tehdä.

Kun lukulaite tai kuittikirjoitin (COM -portti) kytketään tai poistetaan tietokoneesta ohjelman ollessa käynnissä, annetaan tästä käyttäjälle ilmoitus ja laitteet virkistetään.

## MAASTOON KIRJAUS

Kun tapahtuman käsittely on aloitettu ja tapahtumassa on sarjoja, voidaan henkilö kirjata maastoon joko **lukemalla henkilön kilpailukortti** tai **painamalla Uusi -painiketta [3]**.

Maastoon kirjaus tehdään **Lähtö -toimintatilassa**, valitsemalla **Tapahtuma** -osasta **Lähtö** -välilehti.

**Maastoon kirjaus voidaan tehdä myös Maali -toimintatilassa, jos yhdellä tietokoneella kirjataan sekä maastoon että luetaan suoritukset. Lue lisää kohdasta Suorituksen kirjaus.**

Kun kilpailukortti luetaan, avautuu **Kirjaa maastoon** -valintaikkuna, jossa syötetään henkilö ja henkilön rata. Henkilö pyritään valitsemaan automaattisesti. Jos tapahtumassa on käytössä ilmoittautuminen (esimerkiksi rastilippu.fi -palvelusta), pyritään myös ilmoittautuminen valitsemaan automaattisesti. Katso lisää kohdasta **Maastoon kirjauksen muokkaus**.

Maastoon kirjaus voidaan tehdä myös ilman kilpailukorttia valitsemalla **Ei korttia** -valinta. Ilman kilpailukorttia tehty maastoon kirjaus voidaan siirtää suoritukseksi **Kirjaa** -painikkeella **[11]** tai hiiren kakkospainikkeen avulla avautuvan ponnahdusvalikon **Kirjaa** -toiminnolla. Tämä voidaan tehdä riippumatta siitä, onko maastoon kirjaus tehty kilpailukortilla tai ilman kilpailukorttia.

Jos henkilön kilpailukorttia ei ole luettu, maastoon kirjaukselle voidaan syöttää myös kilpailukortti:

- valitsemalla henkilö, jolla on oma kilpailukortti
- Syöttämällä kilpailukortin numero suoraan yläosan **Kortti** -kenttään.

Jos kilpailukortti luetaan lukulaitteella, sitä ei voi enää manuaalisesti muokata, vaan maastoon kirjaus suoritetaan aina luetulla kilpailukorttinumerolla.

**Sama kilpailukortti voidaan kirjata maastoon useamman kerran.** Tästä annetaan kuitenkin varoitus. Maaliin tuleva kilpailukortti kirjataan suoritukseksi maastoon kirjauksien kirjausjärjestyksessä.

**Huom! Saman kilpailukortin kirjauksessa maastoon useamman kerran tulee olla tarkkana, että kilpailukortin suoritukset tulevat oikein samassa järjestyksessä kuin maastoon kirjaukset.**

Kun maastoon kirjattu henkilö tulee maaliin ja kilpailukortti luetaan, **ei avaudu enää mitään valintaikkunaa, jos suoritus on OK**, ainoastaan suorituskuitti tulostuu, jos tulostin on käytössä. Suoritus näkyy normaalisti suoritustaulukossa ja vastaava Maastoon -suoritus on poistunut. **Jos suoritus ei ole OK tai kyseessä on lainakortti**, avautuu Suorituksen muokkaus -valintaikkuna, lue lisää kohdasta **Suorituksen muokkaus**.

## MAASTOON KIRJAUKSEN MUOKKAUS

Maastoon kirjausta voidaan muokata normaalisti, oli se sitten siirretty Web -tulospalveluun tai ei. Voidaan esimerkiksi **vaihtaa henkilöä, vaihtaa henkilön seuraa/firmaa tai vaihtaa maastoon kirjauksen rata**. Maastoon kirjauksen kilpailukorttinumeroa ei voi muuttaa, tällöin maastoon kirjaus tulee tehdä uudelleen.

Maastoon kirjauksen muokkaus aloitetaan valitsemalla suoritustaulukosta haluttu maastoon kirjaus ja painamalla **Suoritustaulukon Muokkaa** -painiketta **[4]**, **kaksoisnapsauttamalla** haluttua suoritustaulukon maastoon kirjausta tai hiiren kakkospainikkeella avautuvasta **ponnahdusvalikosta**.

Kun muokattu maastoon kirjaus tallennetaan uudelleen, siirtyy maastoon kirjaus muuttuneine tietoineen uudelleen Web -tulospalveluun ja muille käytössä oleville tulospalvelutietokoneille.

Maastoon kirjauksen muokkaus on mahdollista vain sillä tietokoneella, jolla **maastoon kirjaus on alun perin tallennettu**.

## MAASTOON KIRJAUKSEN POISTO

Suoritustaulukosta valittu suoritus (maastoon kirjattu tai maalissa kirjattu suoritus) voidaan poistaa painamalla **Suoritustaulukon Poista** -painiketta [5]. Ohjelma vahvistaa poiston ja suoritus poistetaan myös Web -tulospalvelusta.

Poisto voidaan suorittaa myös hiiren kakkospainikkeella avautuvasta **ponnahdusvalikosta**.

Suorituksen poisto voidaan tehdä kaikilta tapahtumaa käsitteleviltä tietokoneilta.

## MAASTOON KIRJAUKSEN MUOKKAUS

Kirjaa maastoon -valintaikkuna avautuu kun:

- Luetaan kilpailukortti lukulaitteesta maastoon kirjaamiseksi (**Lähtö** -toimintatilassa)
- Painetaan **Uusi** -painiketta maastoon kirjaamiseksi (**Lähtö** -toimintatilassa)
- Painetaan **Muokkaa** -painiketta maastoon kirjauksen muokkaamiseksi

**Ilmoittautumisen valinta**

| Ilmoittautumisaika | Kortti | Sukunimi     | Nimi   |
|--------------------|--------|--------------|--------|
| 13.2.2018 11:45:41 | 504354 | Laakso 9     | Pirkka |
| 13.2.2018 11:08:41 | 504354 | Laaksonen    | Jouni  |
| 13.2.2018 11:45:41 | 504354 | Laaksonen 10 | Jouni  |

Sport ID: 60136541  Vuokrakortti  
Maksu: 0.00

## ILMOITTAUTUMINEN EI OLE KÄYTÖSSÄ

Kun kilpailukortti kirjataan maastoon ensimmäistä kertaa (ei olla tultu **Muokkaa** -toiminnolla), **ohjelma pyrkii automaattisesti valitsemaan oikean henkilön**:

- Luetaan kilpailukortti
  - Jos luettu kilpailukortti on jonkun henkilön **Oma kilpailukortti**, valitaan tämä henkilö
- Ei lueta kilpailukorttia (painetaan **Uusi** -painiketta)
  - Maastoon kirjaus voidaan tehdä myös ilman kilpailukorttia valitsemalla **Ei korttia** -valinta
  - Kilpailukortti tulee syöttää manuaalisesti. Jos syötetty kilpailukortti on jonkun henkilön **Oma kilpailukortti**, valitaan tämä henkilö

- Manuaalisesti syötetty kilpailukortti ei enää muutu valitun henkilön oman kilpailukortin mukaan. Tyhjennä kilpailukortti, jos haluat käyttää henkilön omaa kilpailukorttia

## ILMOITTAUTUMINEN ON KÄYTÖSSÄ

Jos ilmoittautuminen on tapahtumassa käytössä (esimerkiksi **Rastilippu.fi** -palvelusta), **pyritään valitsemaan myös ilmoittautuminen ja sitä kautta oikea henkilö maastoon kirjaukselle:**

- Luetaan kilpailukortti
  - Ilmoittautuminen valitaan aina, jos ilmoittautumisista löytyy luetulla kortilla ilmoittautuminen
    - Henkilö valitaan automaattisesti, jos se pystytään ratkaisemaan luetun kilpailukortin, ilmoittautumisen Sport ID:n ja henkilön nimen avulla.
  - Jos ilmoittautumista ei valita automaattisesti, se voidaan kuitenkin manuaalisesti valita hakemalla oikea ilmoittautuminen
- Ei lueta kilpailukorttia (painetaan **Uusi** -painiketta)
  - **Maastoon kirjaus voidaan tehdä myös ilman kilpailukorttia valitsemalla *Ei korttia* -valinta**
  - Jos valitaan ilmoittautuminen, kilpailukortti otetaan ilmoittautumiselta. Henkilö valitaan automaattisesti, jos se pystytään ratkaisemaan luetun kilpailukortin, ilmoittautumisen Sport ID:n ja henkilön nimen avulla
  - Jos ei valita ilmoittautumista, kilpailukortti tulee syöttää manuaalisesti. Jos syötetty kilpailukortti on jonkun henkilön **Oma kilpailukortti**, valitaan tämä henkilö

## ILMOITTAUTUMISEN VALINTA

**Ilmoittautumisen valinta -osa** on käytössä ainoastaan silloin, kun tapahtumassa on käytössä ilmoittautuminen (esimerkiksi **Rastilippu.fi** -palvelusta).

Vaikka ilmoittautuminen on käytössä, **maastoon kirjattava henkilö ei ole välttämättä ilmoittautunut etukäteen**. Tällöin ilmoittautumista ei tarvitse käsitellä lainkaan, valitaan vain maastoon kirjaukselle henkilö ja sarja/rata.

Ilmoittautuminen pyritään valitsemaan **luetun kilpailukortin** mukaan automaattisesti. Ilmoittautumisen valinnan tilakuvake kertoo suoraan, onko ilmoittautuminen saatu valittua oikein:



**Ilmoittautuminen on valittu yksikäsitteisesti.**

Ilmoittautuminen on pystytty ratkaisemaan yksikäsitteisesti, eli luetulla kilpailukortilla löytyi vain yksi avoinna oleva ilmoittautuminen.



**Ilmoittautuminen on valittu, mutta vaatii tarkastusta**

Ilmoittautuminen on pystytty valitsemaan, mutta ei varmuudella oikein:

- Luetulla kilpailukortilla löytyi useita avoimia ilmoittautumisia. Valittuna on ilmoittautumisajan mukaan ensimmäinen ilmoittautuminen

**Käyttäjän tulee tarvittaessa valita oikea ilmoittautuminen.**



**Ilmoittautumista ei ole valittu**

Ilmoittautumista ei ole pystytty ratkaisemaan, eli luetulla kilpailukortilla ei löytynyt ilmoittautumista. **Käyttäjän tulee valita oikea ilmoittautuminen, jos henkilö on ilmoittautunut etukäteen.**

Kun käyttäjä valitsee ilmoittautumisen, muuttuu kuvake **Ilmoittautuminen on valittu yksikäsitteisesti** -tilaan.



Jos valittu ilmoittautuminen on väärä tai ilmoittautumista ei ole lainkaan valittu, **ilmoittautuminen voidaan valita taulukosta [1]**. Ilmoittautumisia voidaan suodattaa suku- ja etunimen mukaan taulukon yläpuolella olevan kentän [2] avulla. Taulukon ilmoittautumiset ovat ilmoittautumisen **sukunimen/etunimen mukaan aakkosjärjestyksessä**.

Ilmoittautuminen voidaan valita kaksoisnapsauttamalla ilmoittautumista, painamalla **Valitse** -painiketta [3] tai **Enter** -näppäimellä, kun ilmoittautumistaulukko on aktiivinen. Ilmoittautumisten selaaminen onnistuu myös nuolinäppäimillä.

Jos ilmoittautumisen henkilöä ei löydy tulospalvelun henkilöistä, voidaan tulospalvelun henkilö perustaa ja valita painamalla **Henkilö** -painiketta [4].

Jos valitulla ilmoittautumisella on **Sport ID**, tallennetaan se automaattisesti valitulle tulospalvelun henkilölle (sama Sport ID voi olla kerrallaan vain yhdellä tulospalvelun henkilöllä).

Ilmoittautumistaulukon alla olevissa kentissä on lisätietoa valitusta ilmoittautumisesta, esimerkiksi se **onko ilmoittautuminen jo kokonaan maksettu etukäteen ilmoittautumisen yhteydessä**.

## MAASTOON KIRJAUKSEN KILPAILUKORTTI

Jos kilpailukortti [13] on luettu lukulaitteella, korttia ei voi muuttaa.

Jos kilpailukorttia ei ole luettu lukulaitteella:

- Kun ilmoittautuminen on käytössä, kortti otetaan ilmoittautumiselta, mutta sen voi muuttaa halutuksi, mutta sitä ei koskaan valita henkilöltä.
- Kun ilmoittautuminen ei ole käytössä, kortti otetaan valitulta henkilöltä ja sen voi muuttaa halutuksi.

Maastoon kirjaus voidaan tehdä myös ilman kilpailukorttia valitsemalla **Ei korttia** -valinta.

## LAINAKORTTI

Jos luettu/syötetty kilpailukortti on määritelty tapahtumasarjaan lainakortiksi, näkyy **Lainakortti** -valinta [7] valittuna. Lisäksi näytetään isolla teksti **Lainakortti**.

Luettu/syötetty kilpailukortti voidaan merkitä tapahtumasarjaan lainakortiksi valitsemalla tämä valinta.

## MAASTOON KIRJAUKSEN HENKILÖ JA SEURA/FIRMA

Henkilön valinnan tilakuvake kertoo suoraan, onko henkilö saatu valittua heti oikein:



**Henkilö on valittu yksikäsitteisesti.**

Henkilö on pystytty ratkaisemaan yksikäsitteisesti, eli luetulla kilpailukortilla löytyi vain yksi henkilö.

Valittu henkilö näkyy henkilötaulukossa vihreällä taustalla.

Jos ilmoittautuminen on valittu, ilmoittautumisella ja henkilöllä on **sama Sport ID ja nimi** tai ilmoittautumisella ja henkilöllä on **sama kilpailukortti ja nimi**.



**Henkilö on valittu, mutta vaatii tarkastusta**

Jos ilmoittautuminen on valittu, **vain yksi tiedoista täsmää** (nimi, Sport ID tai kilpailukortti) tai löytyy useampi täsmäävä.

Valittu henkilö näkyy henkilötaulukossa vihreällä taustalla.



**Henkilöä ei ole valittu**

Henkilöä ei ole pystytty ratkaisemaan, eli luetulla kilpailukortilla ei löytynyt henkilöä. **Käyttäjän tulee valita suoritukselle oikea henkilö.**


Kun käyttäjä valitsee henkilön, muuttuu kuvake **Henkilö on valittu yksikäsitteisesti** -tilaan.

Jos ilmoittautuminen on valittu, vain **yksikään tiedoista ei täsmää** (nimi, Sport ID tai kilpailukortti).

Jos valittu henkilö on väärä tai henkilöä ei ole lainkaan valittu, **henkilö voidaan valita henkilötaulukosta [5]**. Henkilöitä voidaan suodattaa nimen mukaan taulukon yläpuolella olevan hakukentän **[15]** avulla. Taulukon henkilöt ovat **nimen mukaan aakkosjärjestyksessä**.

Hakukenttään voidaan syöttää nimi joko pelkällä etunimellä, pelkällä sukunimellä tai välilyönnillä eroteltuna etunimi sukunimi tai sukunimi etunimi. Haku hakee kahta välilyönnillä eroteltua sanaa ”molemmissa järjestyksissä”, eli voidaan yhtä lailla hakea ”Suunnistaja Seppo” tai ”Seppo Suunnistaja” ja molemmat löytävät henkilön ”Suunnistaja Seppo”.

Kun hakukenttä **[15]** on aktiivisena

- **Enter** -näppäimen painallus **valitsee henkilön suorituksen henkilöksi**. Jos **Enter** -näppäintä painetaan, kun henkilötaulukon aktiivi rivi on sama kuin valittu henkilö (esimerkiksi silloin kun kortin luku on valinnut henkilön valmiiksi), tapahtuu sama toiminto kuin painettaisiin OK -painiketta. **Näin voidaan nopeasti ja helposti kirjata suoritus pelkästään painamalla Enter -näppäintä**.
- Näppäimistön nuolinäppäimillä voidaan **siirtyä henkilötaulukossa** ylös- ja alaspäin halutun henkilön kohdalle (ja henkilö voidaan valita **Enter** -näppäimen painalluksella).
- Haun syöttäminen hakukenttään **poistaa henkilön valinnan**.
- Jos hakukenttään on syötetty kirjaimia, ESC -näppäintä painamalla **poistetaan hakuteksti ja valitaan uudelleen viimeksi valittuna ollut henkilö**. Saman toiminnon tekee myös hakukentän perässä olevan  -painikkeen painallus.

Suorituksen henkilö voidaan valita myös kaksoisnapsauttamalla henkilöä henkilötaulukossa.

Hakukenttään päästään nopeasti siirtymään painamalla **F5** -näppäintä.

#### OMA KILPAILUKORTTI

Jos maastoon kirjauksen kilpailukortti on valitun henkilön oma kilpailukortti, on tämä tieto **[6]** valittuna. Kilpailukortti voi olla **kerrallaan vain yhden henkilön oma kilpailukortti**.

Jos maastoon kirjauksen kilpailukortti halutaan **tallentaa valitun henkilön omaksi kilpailukortiksi** (esim. on henkilön uusi kilpailukortti), valitaan tämä tieto ennen maastoon kirjauksen tallennusta. Jos kilpailukortti on määritelty tapahtumasarjassa lainakortiksi, sitä ei voi merkitä omaksi kilpailukortiksi. Poista tällöin ensin **Lainakortti** -valinta **[7]**.

Kilpailukortti voidaan myös poistaa henkilön omasta kilpailukortista poistamalla tämä valinta.

Tiedon muutos tallentuu suoraan valitun henkilön tietoihin.

#### NÄYTÄ NIMI WEB -TULOSPALVELUSSA

Näytetäänkö henkilön nimi Web -tulospalvelussa. Jos tämä valinta ei ole valittuna, henkilön nimen kohdalla näytetään Web -tulospalvelussa **'N.N'**.

Tiedon alla näytetään päivämäärä/aika -tieto, jolloin Näytä nimi Web -tulospalvelussa -tietoa on muutettu. Tätä voidaan käyttää kontrolloimaan, **milloin henkilöltä on kysytty henkilötietojen julkaisulupa**.

Tiedon muutos tallentuu suoraan valitun henkilön tietoihin.

### TULOSTA KUITTI

Tulostetaanko henkilön suorituksen kirjauksen yhteydessä automaattisesti suorituskuitti.

Tiedon muutos tallentuu suoraan valitun henkilön tietoihin.

### PUHELIN

Henkilön puhelinnumero, jota voidaan käyttää hyödyksi esimerkiksi silloin, kun henkilö vuokraa vuokrakortin.

Tiedon muutos tallentuu suoraan valitun henkilön tietoihin.

### HENKILÖTIETOJEN MUUTOS

Valitun henkilön tietoja pääsee muuttamaan *Muokkaa valitun henkilön tietoja* -painikkeella [8] tai painamalla *F9* -näppäintä.

### UUSI HENKILÖ

Kokonaan uusi henkilö voidaan lisätä *Lisää uusi henkilö* -painikkeella [9] tai painamalla *F10* -näppäintä.

## MAASTOON KIRJAUKSEN SARJA/RATA

Maastoon kirjauksessa sarja/rata tulee aina valita manuaalisesti. Sarja/rata on pakollinen tieto.

Jos *Sarja/rata* -kentässä [10] valittu sarja/rata on kuitenkin väärä, *sarja/rata voidaan valita avautuvasta valintalistasta*. Valintalistassa näkyy myös, onko sarja tällä hetkellä tapahtumassa *aktiivinen sarja*. Lue lisää kohdasta *Rata/Rastitietojen muutos*.

*Sarja/rata* -kenttään päästään nopeasti siirtymään painamalla *F5* -näppäintä.

### LISÄSARJA

Suoritukselle voidaan valita *lisäsarja* [11], joka näytetään *Web -tulospalvelussa samaan tapaan sarjana kuin varsinaisetkin kuntosuunnistussarjat*.

Tätä voidaan käyttää esimerkiksi silloin, kun kuntosuunnistustapahtuman yhteydessä on joku muu kilpailu, jossa on samoja ratoja käyttäviä sarjoja. Voidaan esimerkiksi samassa yhteydessä käydä aluekilpailut, jossa normaalisarjat (H21, H35...) käyttävät samoja kuntosuunnistusratoja.

Tapahtuman sarjan lisäsarjat määritellään *Web -tulospalvelussa*.

### LISÄTIEDOT

Suoritukselle voidaan syöttää lisätieto [12], joka näytetään tuloksissa suluissa juoksijan seuran perässä. Voidaan esimerkiksi syöttää "Käyräkartta", jolloin *Web -tulospalvelussa* näkyy Seura -tiedossa esim. "TuS (Käyräkartta)".

## SUORITUKSEN KIRJAUS

Kun tapahtuman käsittely on aloitettu ja tapahtumassa on sarjoja, voidaan tapahtumalle kirjata suoritus joko *lukemalla kilpailukortti* kilpailukortin lukulaitteella tai *kirjaamalla Ei aikaa -suoritus* ilman kilpailukorttia painamalla *Uusi* -painiketta [3].

Maalissa (suorituksen jälkeen) kilpailukortit luetaan valitsemalla *Maali -toimintatila* [1]. Tällöin suoritustarkastuksen (leimantarkastus) yhteydessä valitaan myös haluttu henkilö ja sarja.

### MAASTOON KIRJAUS MAALI -TOIMINTATILASSA

Henkilöt *voidaan lukea myös maastoon Maali -toimintatilassa*, jos halutaan yhdellä tietokoneella kirjata sekä maastoon että luetaan suoritukset. Tällöin ei tarvitse vaihdella Lähtö- ja Maali -toimintatilojen välillä ennen kuin kilpailukortti luetaan.

Yleensä jo osallistujan luetuista leimoista näkee, onko hän lähdössä maastoon vai tulossa maastosta. Maastoon kirjaus suoritetaan **Käsittele suoritus** -valintaikkunassa **Maastoon** -painikkeella.

### ILMAN KILPAILUKORTTIA -SUORITUS ("EI AIKAA" -SUORITUS)

Suoritus voidaan kirjata myös ilman kilpailukortin lukua, jos esimerkiksi osallistuja ei halua aikaa näkyviin, hänellä ei ole kilpailukorttia tai kilpailukortin luku ei onnistu. Kirjaus aloitetaan painamalla **Suoritustaulukon Uusi** -painiketta [3].

Ilman kilpailukorttia -suoritus voidaan kirjata myös hiiren kakkospainikkeella avautuvasta **ponnahdusvalikosta**.

Ilman kilpailukorttia -suoritus käsitellään muutoin samalla tavalla **Käsittele suoritus** -valintaikkunassa, lue lisää kohdasta **Suorituksen käsittely**.

### ILMAN KILPAILUKORTTIA MAASTOON KIRJATUN SIIRTO SUORITUKSEKSI

Ilman kilpailukorttia tehty maastoon kirjaus voidaan siirtää suoritukseksi **Kirjaa** -painikkeella [11] tai hiiren kakkospainikkeeseen avulla avautuvan ponnahdusvalikon **Kirjaa** -toiminnolla. Tämä voidaan tehdä riippumatta siitä, onko maastoon kirjaus tehty kilpailukortilla tai ilman kilpailukorttia.

### SUORITUKSEN MUOKKAUS

Kirjattua suoritusta voidaan muokata normaalisti, oli se sitten siirretty Web -tulospalveluun tai ei. Voidaan esimerkiksi **vaihtaa suorituksen henkilöä tai vaihtaa henkilön seuraa/firmaa**.

Suorituksen muokkaus aloitetaan valitsemalla suoritustaulukosta haluttu suoritus ja painamalla **Suoritustaulukon Muokkaa** -painiketta [4].

Muokkaus voidaan aloittaa myös **kaksoisnapsauttamalla** haluttua suoritustaulukon suoritusta tai hiiren kakkospainikkeella avautuvasta **ponnahdusvalikosta**.

Kun muokattu suoritus tallennetaan uudelleen, siirtyy suoritus muuttuneine tietoineen uudelleen Web -tulospalveluun ja muille käytössä oleville tulospalvelutietokoneille.

Suorituksen muokkaus on mahdollista vain sillä tietokoneella, jolla **suoritus on alun perin tallennettu**. Toisella tietokoneella tallennettujen suoritusten **Tulos** -sarake näkyy harmaalla taustalla.

### SUORITUKSEN POISTO

Suoritustaulukosta valittu suoritus (maastoon kirjattu tai maalissa kirjattu suoritus) voidaan poistaa painamalla **Suoritustaulukon Poista** -painiketta [5]. Ohjelma vahvistaa poiston ja suoritus poistetaan myös Web -tulospalvelusta.

Poisto voidaan suorittaa myös hiiren kakkospainikkeella avautuvasta **ponnahdusvalikosta**.

Suorituksen poisto voidaan tehdä kaikilta tapahtumaa käsitteleviltä tietokoneilta.

### SUORITUSKUITIN UUELLEENTULOSTUS

Suoritustaulukosta valitulle suoritukselle voidaan tulostaa suorituskuitti uudelleen painamalla **Suoritustaulukon Tulosta** -painiketta [6].

## SUORITUKSEN MUOKKAUS

Käsittele suoritus -valintaikkuna avautuu kun:

- Luetaan kilpailukortti lukulaitteesta suorituksen kirjaamiseksi (**Maali** -toimintatilassa)
- Luetaan kilpailukortti lukulaitteesta maastoon kirjaamiseksi (**Maali** -toimintatilassa, kun ei haluta erikseen käyttää **Lähtö** -toimintatilaa)
- Luetaan maastoon kirjattu kilpailukortti lukulaitteesta ja **suoritus ei ole OK** maastoon kirjatulle sarjalle/radalle tai luettu kilpailukortti on lainakortti.
- Painetaan **Uusi** -painiketta Ei aikaa -suorituksen kirjaamiseksi (**Maali** -toimintatilassa)
- Painetaan **Muokkaa** -painiketta suorituksen muokkaamiseksi (suoritus on maalissa kirjattu suoritus)

Kun suoritus kirjataan ensimmäistä kertaa (ei olla tultu **Muokkaa** -toiminnolla), ohjelma pyrkii automaattisesti valitsemaan oikean henkilön, sarjan/radan ja suorituksen tilan:

- Jos luettu kilpailukortti on jonkun henkilön **Oma kilpailukortti**, valitaan se henkilö
- Jos löytyy **vain yksi rata**, jolle suoritus on hyväksytty, valitaan kyseinen sarja/rata (vain aktiiviset sarjat huomioidaan)
- Jos löytyy **useita hyväksytyjä ratoja**, valitaan sarja/rata jolla on eniten rasteja (vain aktiiviset sarjat huomioidaan)
- Jos ei yhtään hyväksyttyä rataa, valitaan sarja/rata, jolle on vähiten puuttuvia leimauksia (vain aktiiviset sarjat huomioidaan)
- Suorituksen tila valitaan tämän mukaan.
- Jos suoritukselle ei voida laskea aikaa (nollaleimaus puuttuu, maalileimaus puuttuu) ja aikaa ei ole manuaalisesti syötetty, suorituksen tilaksi ei voi valita OK -tilaa.

**Käsittele suoritus**

Suoritus

Kortti 2222

Lain  Ei korttia

**Lainakortti**

Henkilö (F5)

Muokkaa Uusi

| Henkilö        | Seura      | Tietokanta |
|----------------|------------|------------|
| Härkönen Antti | PudU       |            |
| ...a 2 Jari    | Hartela    |            |
| ...a Jouni     | Hartela 44 |            |
| ...nen Jouni 3 | CGI        |            |

Oma kilpailukortti  Näytä nimi Webissä 23.2.2019 10:19:53

Tulosta kuitti Puhelin Puhelin

Sarja ja Rata (F6)

! 1 km 1:40:11 Leima puuttuu

Lisäsarja

...ätiedot

Tila

OK  Ei läht.  Kesk.  Leima puuttuu  Ei aikaa

Lisätiedot

Leima puuttuu (36)

Leimaukset

| Rasti | Koodi | Leimauskoodi | Ras... | konaisaika | Sekunnit |
|-------|-------|--------------|--------|------------|----------|
|       |       | 0            |        | 0:00       | 0        |
| 1     | 30    | 30           | 27:52  | 27:52      | 1672     |
| 2     | 32    | 32           | 0:01   | 27:53      | 1673     |
| 3     | 33    | 33           | 6:38   | 34:31      | 2071     |
| 4     | 34    | 34           | 4:59   | 39:30      | 2370     |
|       |       | 35           | 10:39  | 50:09      | 3009     |
| 5     | 36    |              |        |            |          |
| 6     | 42    | 42           | 9:26   | 59:35      | 3575     |
|       |       | 100          | 40:36  | 1:40:11    | 6011     |
|       |       | 250          | 32:57  | 2:13:08    | 7988     |

Peruuta OK

## SUORITUKSEN KILPAILUKORTTI

Jos kilpailukortti on luettu lukulaitteella, korttia ei voi muuttaa.

Jos kilpailukorttia ei ole luettu lukulaitteella:

- Kortti otetaan valitulta henkilöltä ja sen voi muuttaa halutuksi.
- Kortti voidaan syöttää haluttaessa käsin

Suoritus voidaan kirjata myös ilman kilpailukorttia valitsemalla **Ei korttia** -valinta.

## LAINAKORTTI

Jos luettu/syötetty kilpailukortti on määritelty tapahtumasarjaan lainakortiksi, näkyy Lainakortti -valinta [9] valittuna. Lisäksi näytetään isolla teksti **Lainakortti**.

Luettu/syötetty kilpailukortti voidaan merkitä tapahtumasarjaan lainakortiksi valitsemalla tämä valinta.

## SUORITUKSEN HENKILÖ JA SEURA/FIRMA

Kun suoritus kirjataan ensimmäistä kertaa (ei olla tultu **Muokkaa** -toiminnolla), ohjelma pyrkii automaattisesti valitsemaan oikean henkilön.

Henkilön valinnan tilakuvake kertoo suoraan, onko henkilö saatu valittua heti oikein:



**Henkilö on valittu yksikäsitteisesti.**

Henkilö on pystytty ratkaisemaan yksikäsitteisesti, eli luetulla kilpailukortilla löytyi vain yksi henkilö.

Valittu henkilö näkyy henkilötaulukossa vihreällä taustalla.



**Henkilöä ei ole valittu**

Henkilöä ei ole pystytty ratkaisemaan, eli luetulla kilpailukortilla ei löytynyt henkilöä. **Käyttäjän tulee valita suoritukselle oikea henkilö.**


Kun käyttäjä valitsee henkilön, muuttuu kuvake **Henkilö on valittu yksikäsitteisesti** -tilaan.

Jos valittu henkilö on väärä tai henkilöä ei ole lainkaan valittu, **henkilö voidaan valita henkilötaulukosta [1]**. Henkilöitä voidaan suodattaa nimen mukaan taulukon yläpuolella olevan hakukentän [13] avulla. Taulukon henkilöt ovat **nimen mukaan aakkosjärjestyksessä**.

Hakukenttään voidaan syöttää nimi joko pelkällä etunimellä, pelkällä sukunimellä tai välilyönnillä eroteltuna etunimi sukunimi tai sukunimi etunimi. Haku hakee kahta välilyönnillä eroteltua sanaa "molemmissa järjestyksissä", eli voidaan yhtä lailla hakea "Suunnistaja Seppo" tai "Seppo Suunnistaja" ja molemmat löytävät henkilön "Suunnistaja Seppo".

Kun hakukenttä [13] on aktiivisena

- **Enter** -näppäimen painallus **valitsee henkilön suorituksen henkilöksi**. Jos **Enter** -näppäintä painetaan, kun henkilötaulukon aktiivi rivi on sama kuin valittu henkilö (esimerkiksi silloin kun kortin luku on valinnut henkilön valmiiksi), tapahtuu sama toiminto kuin painettaisiin OK -painiketta. **Näin voidaan nopeasti ja helposti kirjata suoritus pelkästään painamalla Enter -näppäintä.**
- Näppäimistön nuolinäppäimillä voidaan **siirtä henkilötaulukossa** ylös- ja alaspäin halutun henkilön kohdalle (ja henkilö voidaan valita **Enter** -näppäimen painalluksella).
- Haun syöttäminen hakukenttään **poistaa henkilön valinnan**.

- Jos hakukenttään on syötetty kirjaimia, ESC -näppäintä painamalla **poistetaan hakuteksti ja valitaan uudelleen viimeksi valittuna ollut henkilö**. Saman toiminnon tekee myös hakukentän perässä olevan  -painikkeen painallus.

Suorituksen henkilö voidaan valita myös kaksoisnapsauttamalla henkilöä henkilötaulukossa.

Hakukenttään päästään nopeasti siirtymään painamalla **F5** -näppäintä.

#### OMA KILPAILUKORTTI

Jos suorituksen kilpailukortti on valitun henkilön oma kilpailukortti, on tämä tieto **[2]** valittuna. Kilpailukortti voi olla **kerrallaan vain yhden henkilön oma kilpailukortti**.

Jos suorituksen kilpailukortti halutaan **tallentaa valitun henkilön omaksi kilpailukortiksi** (esim. on henkilön uusi kilpailukortti), valitaan tämä tieto ennen suorituksen tallennusta. Jos kilpailukortti on määritelty tapahtumasarjassa lainakortiksi, sitä ei voi merkitä omaksi kilpailukortiksi. Poista tällöin ensin **Lainakortti** -valinta **[9]**.

Kilpailukortti voidaan myös poistaa henkilön omasta kilpailukortista poistamalla tämä valinta.

Tiedon muutos tallentuu suoraan valitun henkilön tietoihin.

#### NÄYTÄ NIMI WEB -TULOSPALVELUSSA

Näytetäänkö henkilön nimi Web -tulospalvelussa. Jos tämä valinta ei ole valittuna, henkilön nimen kohdalla näytetään Web -tulospalvelussa **'N.N'**.

Tiedon alla näytetään päivämäärä/aika -tieto, jolloin Näytä nimi Web -tulospalvelussa -tietoa on muutettu. Tätä voidaan käyttää kontrolloimaan, **milloin henkilöltä on kysytty henkilötietojen julkaisulupa**.

Tiedon muutos tallentuu suoraan valitun henkilön tietoihin.

#### TULOSTA KUITTI

Tulostetaanko henkilön suorituksen kirjauksen yhteydessä automaattisesti suorituskuitti.

Tiedon muutos tallentuu suoraan valitun henkilön tietoihin.

#### PUHELIN

Henkilön puhelinnumero, jota voidaan käyttää hyödyksi esimerkiksi silloin, kun henkilö vuokraa vuokrakortin.

Tiedon muutos tallentuu suoraan valitun henkilön tietoihin.

#### HENKILÖTIETOJEN MUUTOS

Valitun henkilön tietoja pääsee muuttamaan **Muokkaa valitun henkilön tietoja** -painikkeella **[3]** tai painamalla **F9** -näppäintä.

#### UUSI HENKILÖ

Kokonaan uusi henkilö voidaan lisätä **Lisää uusi henkilö** -painikkeella **[4]** tai painamalla **F10** -näppäintä.

#### SUORITUKSEN SARJA/RATA

Kun suoritus kirjataan ensimmäistä kertaa (ei olla tultu Muokkaa -toiminnolla), ohjelma pyrkii automaattisesti valitsemaan oikean sarjan/radan (vain aktiiviset sarjat huomioidaan).

**Maastoon kirjauksessa Maali -toiminnossa sarja/rata tulee aina valita manuaalisesti**, koska sitä ei leimausten perusteella pystytä ratkaisemaan.

Sarjan/radan valinnan tilakuvake kertoo suoraan, onko sarja/rata saatu valittua heti oikein:



**Sarja/rata on valittu yksikäsitteisesti.**

Sarja/rata on pystytty ratkaisemaan yksikäsitteisesti, eli suorituksen leimaukset täsmäävät oikein ainoastaan yhteen tapahtuman rataan.



**Sarja/rata on valittu, mutta vaatii tarkastusta**

Sarja/rata on pystytty valitsemaan, mutta ei varmuudella oikein:

- Suorituksen leimaukset voivat täsmätä oikein useammalle radalle. Valittuna on sarja/rata, jolla on eniten rasteja.
- Suoritus ei ole OK yhdellekään radalle. Valittuna on sarja/rata, jolle on vähiten puuttuvia leimauksia.

**Käyttäjän tulee valita suoritukselle oikea sarja/rata.**



**Sarja/rata ei ole valittu**

Ei ole pystytty valitsemaan suoritukselle mitään rataa.

**Käyttäjän tulee valita suoritukselle oikea sarja/rata.**

Jos **Sarja/rata** -kentässä [5] valittu sarja/rata on kuitenkin väärä, **sarja/rata voidaan valita avautuvasta valintalistasta**. Valintalistassa on sarjan nimen lisäksi aika kyseisellä radalla sekä suorituksen tila kyseisellä radalla (OK, Leima puuttuu).

Valintalistassa näkyy myös, onko sarja tällä hetkellä tapahtumassa **aktiivinen sarja**. Lue lisää kohdasta **Rata/Rastitietojen muutos**.

**Sarja/rata** -kenttään päästään nopeasti siirtymään painamalla **F5** -näppäintä.

**Kun Sarja/rata vaihdetaan, näytetään kyseisen sarjan/radan tila, aikatiedot, lisätiedot ja leimaustiedot.** Jos suorituksen tilaa tai lisätietoja muutetaan, **muutokset koskevat ensin valittua sarjaa/rataa ja tallentuvat suoritukselle suorituksen tallennuksen yhteydessä (OK -painike)**.

#### LISÄSARJA

Suoritukselle voidaan valita **lisäsarja [10]**, joka näytetään **Web -tulospalvelussa samaan tapaan sarjana kuin varsinaisetkin kuntosuunnistussarjat**.

Tätä voidaan käyttää esimerkiksi silloin, kun kuntosuunnistustapahtuman yhteydessä on joku muu kilpailu, jossa on samoja ratoja käyttäviä sarjoja. Voidaan esimerkiksi samassa yhteydessä käydä aluekilpailut, jossa normaalisarjat (H21, H35...) käyttävät samoja kuntosuunnistusratoja.

Tapahtuman sarjan lisäsarjat määritellään **Web -tulospalvelussa**.

#### LISÄTIEDOT

Suoritukselle voidaan syöttää lisätieto [11], joka näytetään tuloksissa suluissa juoksijan seuran perässä. Voidaan esimerkiksi syöttää "Käyräkartta", jolloin **Web -tulospalvelussa** näkyy Seura -tiedossa esim. "TuS (Käyräkartta)".

#### SUORITUKSEN TILA

Kun suoritus kirjataan ensimmäistä kertaa (ei olla tultu **Muokkaa** -toiminnolla), ohjelma valitsee suorituksen tilan valitun sarjan/radan mukaan.

Suorituksen tila [6] voidaan kuitenkin muuttaa halutuksi, esim. jos henkilö haluaa **Ei aikaa -suorituksen** tai on **keskeyttänyt**.



Vaikka suorituksen tila olisi leimaustietojen mukaan Leima puuttuu, voidaan suoritus merkitä OK -tilaan. Tällöin suoritus on normaalisti aikansa mukaisesti mukana tuloksissa.

Jos maaliajan laskenta ei onnistu (ei lähtö- tai maalileimausta), eikä aikaa ole syötetty manuaalisesti, ei tilaa voi muuttaa OK -tilaan.

Ilman kilpailukortin lukua syötetylle suoritukselle ("Ei aikaa" -suoritus) voidaan valita myös jokin toinen tila. Tila voidaan muuttaa myös OK -tilaan, jos suoritukselle syötetään aika (ja tietystikin suorituksen oikeellisuus on todettu muilla tavoin).

#### SUORITUKSEN AIKATIEDOT

Suoritukselle voidaan syöttää **sakko- tai hyvitysaika** (esim. nuorten radoilla hylkäämisen sijaan). Suorituksen loppuaika lasketaan automaattisesti lähtö- ja maaliaikojen perusteella, huomioiden myös sakko/hvitysaika.

Myös suorituksen **lähtö- ja maaliaikoja** voidaan muuttaa, tai niiden puuttuessa syöttää ne.

Ilman kilpailukortin lukua syötetylle suoritukselle ("Ei aikaa" -suoritus) voidaan syöttää aika ja hyväksyä suoritus normaaliin tapaan.

Leimaustietojen mukaiset ajat voi palauttaa tarkastamalla leimaukset uudelleen (muokatuista ajoista kerrotaan Lisätiedoissa).

#### SUORITUKSEN LISÄTIEDOT

Suorituksen lisätietoon voi tallentaa haluamaansa lisätietoa suoritukseen liittyen. Kun suoritus kirjataan ensimmäistä kertaa, ohjelma tallentaa lisätietoon tarkempaa tietoa, jos suoritus on hylätty, aikaa ei pystytä laskemaan jne.

Nämä lisätiedot ovat käytettävissä ainoastaan suorituksen käsittelevässä tietokoneessa.

#### SUORITUKSEN LEIMAUSTIEDOT

Suorituksen leimaustiedoissa [7] on kaikki kilpailukortilta luetut leimaukset sekä mahdollisesti puuttuvat rastit.

Leimaustietojen pohjaväri kertoo suoraan leimauksen tilan:

- **VALKOINEN:** Leimaus on oikea oikealle rastille.
- **VIHREÄ:** Nollaleimaus, maalileimaus ja lukuleimaus (nollaleimaus ja maalileimaus ovat pakollisia, jotta aika voidaan laskea).
- **PUNAINEN:** Puuttuva leima. Osallistuja ei ole käynyt rastilla oikeassa järjestyksessä.
- **VAALEAN Keltainen:** Ylimääräinen leimaus tai rasti, joka on merkitty "ei pakolliseksi" eikä sille löydy suorituksesta leimaa.
- **SININEN:** 99 -leimaus. 99 -leimausta edeltävän rastileimasimen paristo on loppumassa ja se on lähettänyt myös 99 -koodin.

#### LEIMAUSTEN UUELLEENTARKASTUS

Jos radan tai rastien tiedot ovat muuttuneet, voidaan suorituksen leimaukset tarkastaa uudelleen muuttuneiden rata/rastitietojen mukaan.

Painamalla **Tarkasta suorituksen kaikkien sarjojen/ratojen leimaukset uudelleen** -painiketta [8], tarkastetaan suorituksen leimaukset uudelleen. Tällöin:

- Suorituksen tila voi muuttua valitulle sarjalle/radalle.
- Uudelleentarkastus voi ehdottaa suoritukselle jotain toista sarjaa/rataa, jos joku toinen sarja/rata olisi hyväksytty. Käyttäjä voi päättää vaihdetaanko sarja/rata.

Lue lisää kohdasta **Rata/rastitietojen muutos**.

OK -painikkeella tallennetaan suoritus, *Maastoon* -painikkeella tallennetaan maastoon kirjaus.

## SARJA/RATA SEKÄ RASTITIETOJEN MUUTOS

### SARJAN/RADAN TIETOJEN MUUTOS

Rastien tietoja pääsee muokkaamaan painamalla *Muokkaa valitun sarjan/radan ja rastien tietoja* -painiketta [9] ja valitsemalla *Sarjat/Radat* -välilehti.

Radan kaikkia tietoja voidaan muuttaa, ja muutokset vaikuttavat automaattisesti radan suorituksiin, esimerkiksi

- Pistelaskenta: Sarjan suoritusten pisteet lasketaan uudelleen
- Yhteislähdön aika: Sarjan suoritusten ajat lasketaan uudelleen annetun yhteislähtöajan mukaan

Jos sarjan/radan rasteihin tulee muutoksia (uusia rasteja, rasteja poistuu), voidaan muutokset tehdä *muokkaamalla rastien luettelo oikeaksi*. Tällöin olemassa olevan sarjan/radat rastit korvaantuvat uusilla syötetyillä rasteilla.

Radan rastien ja maalin koodin muutos vaikuttaa myös jo kirjattujen suoritusten leimantarkastukseen. Jos radan rastit muuttuvat, tarkastetaan jo olemassa olevien suoritusten leimaukset uudelleen muuttuneen radan osalta ja **ne suoritukset, jotka mahdollisesti vaativat käyttäjän toimenpiteitä, merkitään suoritustaulukossa *Tarkasta!* -tilaan.**

- Jos suorituksen tila (status) muuttuu OK -> joku muu
  - Suoritus merkitään "Tarkasta!" -tilaan ja siirretään uudelleen Web -tulospalveluun.
- Jos leimausten uudelleen tarkastaminen oletuksena muuttaisi suorituksen sarjaa/rataa
  - Suorituksella ollutta sarjaa/rataa ei muuteta automaattisesti, vaan käyttäjälle annetaan tästä ilmoitus, kun hän ottaa tällaisen suorituksen uudelleen käsittelyyn.
  - Suoritus merkitään "Tarkasta!" -tilaan mutta ei siirretä Web -tulospalveluun tässä kohtaa. Siirretään vasta kun suoritus käsitellään uudelleen.

***Tarkasta!***-tila näytetään punaisella pohjalla. ***Tarkasta!***-tilaiset tulisi käsitellä ennen kuin tapahtuma päivitetään valmiiksi.

### AKTIIVINEN SARJA

Aktiivinen sarja -tiedolla voidaan sarja merkitä tällä hetkellä tapahtuman käsittelyssä **aktiiviseksi** tai **ei aktiiviseksi**. Jos sarja merkitään ei aktiiviseksi, sarjojen automaattinen valinta ei valitse tätä sarjaa/rataa suoritukselle. Sarjan/radan valinnassa näytetään ei aktiiviset radat "Ei aktiivinen" -merkinnällä.

Tätä tietoa voidaan käyttää esimerkiksi silloin kun samaa rataa käytetään myöhemmin yösuunnistuksessa eri sarjan ratana, jolloin vältetään yösuunnistussarjan automaattinen valinta suoritukselle.

### RASTIN TIETOJEN MUUTOS

Rastien tietoja pääsee muokkaamaan painamalla *Muokkaa valitun sarjan/radan ja rastien tietoja* -painiketta [9] ja valitsemalla *Rastit* -välilehti.

Rastien tietoja täytyy tapahtuman aikana muokata esimerkiksi silloin, kun rastileimasin varastetaan rastilta tai rastileimasin menee kokonaan epäkuntoon. Järjestäjien valinnan mukaan rasti **voidaan joko merkitä ei pakolliseksi rastiksi**, jolloin se ei vaikuta leimantarkastukseen, tai **rastille voidaan merkitä toinen leimasinkoodi**.

**Vaikka suorituksen tila olisi leimaustietojen mukaan *Leima puuttuu*, voidaan suoritus merkitä OK -tilaan.** Tällöin suoritus on normaalisti aikansa mukaisesti mukana tuloksissa.

Kaikki suoritukset, joihin rastin tietojen muutos voi vaikuttaa siten, että mahdollisesti tarvitaan käyttäjän toimenpiteitä, merkitään suoritustaulukossa ***Tarkasta!*** -tilaan. Samat ehdot pätevät tässä kuin yllä **Sarjan/radan tietojen muutoksessa**, eli esimerkiksi suoritukset, jotka muuttuisivat ***Leima puuttuu*** -> **OK**, ei merkitä ***Tarkasta!*** -tilaan.

## HENKILÖTIETOJEN YHDISTÄMINEN

Jos tapahtumasarjan tietokantaan on virheellisesti lisätty sama henkilö useampaan kertaan, **voidaan nämä henkilöt yhdistää yhdeksi henkilöksi Yhdistä henkilöt -toiminnolla**. Toiminto löytyy suoritustaulukon alapuolella olevista toimintopainikkeista sekä suorituksen päältä avautuvasta ponnahdusvalikosta.

Valitse henkilö, jonka suoritukset yhdistetään ensin valitun henkilön suorituksiin. Yhdistettävä henkilö poistetaan yhdistämisen jälkeen.

## TAPAHTUMAN KÄSITTELYN LOPETUS

Tapahtuman käsittely voidaan väliaikaisesti lopettaa, jos esimerkiksi halutaan mennä käsittelemään toista tapahtumaa (esimerkiksi edellisen tapahtuman jotain tulosta pitää muokata) **ja palataan vielä uudelleen tämän tapahtuman käsittelyyn**.

Tapahtuman käsittely lopetetaan painamalla **Lopeta valitun tapahtuman käsittely** -painiketta [7].

Tapahtuman käsittelyn lopetus ei muuta tapahtumaa **Valmis -tilaan** Web -tulospalvelussa (eikä täten muodosta WinSplits Online -väliaika-analyysiä).

**Kun tapahtuman käsittely on kokonaan valmis** (kaikki ovat tulleet maaliin), suoritetaan tapahtuman kirjaus valmiiksi **Aseta valittu tapahtuma valmiiksi** -painikkeella [8].

## TAPAHTUMAN TIETOJEN UUELLEEN LÄHETYS

Tapahtuman kaikki tiedot voidaan tarvittaessa lähettää uudelleen Web -tulospalveluun painamalla Uudelleen -painiketta [10].

## TAPAHTUMAN JÄLKEEN

### TAPAHTUMAN KIRJAUS VALMIIKSI

**Kun tapahtuman käsittely on kokonaan valmis** (kaikki ovat tulleet maaliin), suoritetaan tapahtuman kirjaus valmiiksi **Aseta valittu tapahtuma valmiiksi** -painikkeella [8].

Tapahtuma merkitään Web -tulospalvelussa Valmis -tilaan ja Web -tulospalvelussa käynnistetään (hetken kuluttua) WinSplits Online -väliaika-analyysin muodostaminen.

Tapahtuman kirjaus valmiiksi tulisi tehdä vasta kun tapahtuma on todellakin valmis. Jos halutaan siirtyä käsittelemään toista tapahtumaa, voidaan tapahtuman käsittely lopettaa ja palata vielä uudelleen tämän tapahtuman käsittelyyn.

## OHJELMAN ASETUKSET

Ohjelman asetukset -valintaikkunassa on kolme välilehteä eri asetuksille ja ilmoituksille:

### YLEISET

#### TIETOKONE

Tietokoneen nimitiedot ja käytössä oleva ohjelmaversio sekä Client Secret -tieto, jota tarvitaan tietojen siirrossa Web -tulospalveluun.

### LAITTEET

#### KILPAILUKORTTIEN LUKU

Lue sama kilpailukortti uudelleen

Kun tämä valinta on valittuna, ohjelma lukee saman kilpailukortin peräkkäin. Tämä on hyödyllistä esimerkiksi silloin, jos halutaan samalta kilpailukortilta kirjata useampi suoritus eri henkilöille.

### KÄYTTÖLIITTYMÄ

#### TESTI

Luetun kilpailukortin syöttö merkkijonona

Testikäyttöön tarkoitettu valinta

### ILMOITUKSET

Ilmoituksissa näkyy lokitietoa sekä mahdollisia ohjelman virheilmoituksia. Sama tieto löytyy myös ohjelman asennuskansion päiväkohtaisesta loki- tiedostosta <päivämäärä>\_loki.csv.

## UUTTA VERSIOSSA 20.1

### Uudet ominaisuudet

#### Suorituksen syöttö/muokkaus

- Suorituksen ja maastoon kirjauksen henkilön valinta on muutettu kokonaan. Henkilö haetaan nyt syöttämällä hakukenttään haettavan henkilön nimeä ja henkilötaulukossa suodatetaan henkilöitä hakumerkkijonon mukaan. Henkilön nimeä voidaan syöttää etunimi sukunimi tai sukunimi etunimi, haku löytää henkilön yhtä lailla.
- Jos luetaan kilpailukortti, jolla ei löydy henkilöä tapahtumasarjan omasta tietokannasta, näytetään henkilötaulukossa henkilön tiedot, jos kilpailukortilla löytyy henkilö jostain toisesta olfresults -tapahtumasarjasta (kaikki järjestäjät) tai IRMAsta.
- Ilman kilpailukortin lukua syötetylle suoritukselle (ennen "Ei aikaa -suoritus") voidaan valita myös jokin toinen tila. Tila voidaan muuttaa myös OK -tilaan, jos (maali-aikaa muuttamalla) suoritukselle syötetään aika (ja tietystikin suorituksen oikeellisuus on todettu muilla tavoin).
- Leimaukset taulukossa siirrytään oletuksena ensimmäiselle riville, joka ei ole normaalisti leimattu rasti (ylimääräinen tai puuttuva leimaus).
- Näytön ulkoasua on hieman järjestetty uudelleen, jotta saadaan henkilötaulukko mahtumaan mukaan.
- Maastoon kirjaus voidaan siirtää suorituksiksi (kun osallistuja saapuu maaliin) Kirjaa -painikkeella tai ponnahdusvalikon Kirjaa -toiminnolla. Tämä voidaan tehdä riippumatta siitä, onko maastoon kirjaus tehty kilpailukortilla tai ilman kilpailukorttia.

#### Maastoon kirjaus

- Maastoon voidaan kirjata myös ilman kilpailukorttia (Lähtö- ja Maali -toiminnoissa).
- Maastoon voidaan kirjata myös syöttämällä kilpailukortin numero manuaalisesti tai valitsemalla osallistuja, jolla on oma kilpailukortti.
- Maastoon kirjaus voidaan siirtää suorituksiksi (kun osallistuja saapuu maaliin) Kirjaa -painikkeella tai ponnahdusvalikon Kirjaa -toiminnolla. Tämä voidaan tehdä riippumatta siitä, onko maastoon kirjaus tehty kilpailukortilla tai ilman kilpailukorttia.

#### Henkilö/seura -tietojen syöttö/muokkaus

- Kahden henkilön "yhdistäminen" voidaan nyt tehdä Yhdistä henkilöt -toiminnolla. Tämä on tarpeen tehdä, jos on virheellisesti lisätty uusi henkilö. Yhdistäminen yhdistää näiden kahden henkilön suoritukset (myös suorituskerrat ja mahdolliset pisteet). Toiminto löytyy suoritustaulukon alapuolella olevista toimintopainikkeista sekä sorituksen päältä avautuvasta ponnahdusvalikosta.

#### Synkronointi web -tulospalveluun

- Lisätty uusi 'Lähetä tapahtuman tiedot uudelleen Web -tulospalveluun' -toiminto, jolla voidaan lähettää kaikki tapahtuman tiedot (radat, henkilöt, seurat, suoritukset) uudelleen Web -tulospalveluun (jos tiedot ovat jostain syystä hävinneet Web -tulospalvelusta).

#### Sovelluksen ulkoasu

- Käyttöliittymää on selkeytetty:

- Sovelluksen kaikkien näyttöjen kokoa on kasvatettu.
- Kaikkien näyttökomponenttien (kentät, painikkeet, taulukot jne.) ja fonttien kokoa on kasvatettu vastaavasti.
- Sovelluksen fontiksi on vaihdettu Windows 10 -standardin mukainen fontti.
- Muita käyttöä helpottavia/selkeyttäviä muutoksia

## MUUTOKSET

### TAPAHTUMAN KÄSITTELY

- Tulospalveluohjelman käynnistyksessä on nyt oletuksena valittuna viimeksi käsitelty tapahtuma, tai kalenterin seuraava tapahtuma, jos viimeksi käsitelty tapahtuma on menneisyydessä.
- Kun otetaan käsittelyyn menneisyydessä oleva tapahtuma, varmistetaan käyttäjältä, että näin halutaan varmasti tehdä (ettei esimerkiksi syötetä ratoja vahingossa vanhaan tapahtumaan).
- Kun otetaan tapahtuma käsittelyyn ja Web -tulospalvelusta on vastaanottamattomia sanomia, varmistetaan käyttäjältä, että näin halutaan varmasti tehdä. Jos vastaanottamatta on esimerkiksi tapahtuman ratatietoja, leimantarkastus ei välttämättä mene tällöin oikein.
- Navigaatiopuun hakutoiminto on poistettu.
- Navigaatiopuun käsittelyä on tarkennettu: Jos tapahtuma on valittu käsittelyyn, vain sen tapahtumasarjan henkilöiden ja seurojen muokkaus on mahdollista. Vastaavasti vain valitun tapahtuman sarjoja/ratoja on mahdollista muokata.

### SUORITUKSEN SYÖTTÖ/MUOKKAUS

- Jos maaliajan laskenta ei onnistu (ei lähtö- tai maalileimausta), eikä aikaa ole syötetty manuaalisesti, ei tilaa voi muuttaa OK -tilaan.
- Leimaukset -taulukon päällä hiiren vihjeteksti kertoo tarkemmin leimauksesta.
- Leimaukset -taulukkoa ei näytetä, jos kyseessä on Ei korttia -tyyppinen suoritus.

### EMIT -KILPAILUKORTIN LUKU

- Jos uuden henkilön syötössä yritetään syöttää jo olemassa olevan henkilön nimi, kysytään, käytetäänkö jo olemassa olevaa henkilöä. Jos käytetään, uutta henkilöä ei luoda, vaan valitaan olemassa oleva henkilö suoritukselle.
- Emit -kilpailukorttien luku on toteutettu kokonaan uudelleen. Luku on nyt hallitumpi ja luotettavampi.

### HENKILÖ/SEURA -TIETOJEN SYÖTTÖ/MUOKKAUS

- Jos uuden seuran syötössä yritetään syöttää jo olemassa oleva seuran nimi, kysytään, käytetäänkö jo olemassa olevaa seuraa. Saman nimisen seuran lisääminen uudelleen ei onnistu.

### SYNKRONOINTI WEB -TULOSPALVELUUN

- Tietojen siirtoa Web -tulospalvelun ja tulospalvelutietokoneiden välillä on parannettu edelleen. Tällä ei ole näkyviä muutoksia käyttäjälle.
- Web -tulospalvelu -osassa näytetään nyt myös Web -tulospalvelusta saapumatta olevat sanomat (esimerkiksi saapumattomat ratatiedot). Web -tulospalvelun yhteyden tilakuvake muuttuu Virhe -tilaan silloin, kun sanomia ei ole liikkunut vähään aikaan.

### LAITTEET

- Kun lukulaite tai kuittikirjoitin (COM -portti) kytketään tai poistetaan tietokoneesta ohjelman ollessa käynnissä, annetaan tästä käyttäjälle ilmoitus ja laitteet virkistetään.