

JÄRJESTELMÄN VERSIO 26.1, 1.4.2026 / JOUNI LAAKSONEN

Järjestelmän versio 26.1, 1.4.2026 / Jouni Laaksonen	1
Ohjeesta	2
Ennen tapahtumaa	2
Valikkorivi	2
Tapahtuman valinta ja käsittelyn aloitus.....	3
Tapahtuman ratojen lisäys ja muokkaus	3
Kytkeytyt laitteet	4
Maastoon kirjaus.....	6
Maastoon kirjauksen muokkaus.....	7
Maastoon kirjauksen Tila	12
Suorituksen kirjaus	12
Suorituksen muokkaus	14
Tulosautomaatti	19
Rata sekä rastitietojen muutos	21
Henkilötietojen yhdistäminen	22
Tapahtuman käsittelyn lopetus.....	22
Tapahtuman jälkeen	23
Tapahtuman kirjaus valmiiksi	23
Ohjelman asetukset	24
Yleiset	24
Laitteet	24
Käyttöliittymä	24
Ilmoitukset.....	25
Uutta versiossa 26.1	26
Muutokset	26
Virheenkorjaukset	26

OHJEESTA

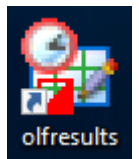
Tässä pikaohjeessa käydään läpi tapahtuman tulospalvelun hoitaminen OLFRESULTS -tulospalvelujärjestelmän tulospalveluohjelmalla. Käydään läpi tarvittavat toimet:

- Ennen tapahtumaa
- Tapahtuman aikana
- Tapahtuman jälkeen

Ohjeen lopussa on tämän ohjelmaversion uudet ominaisuudet ja muutokset. Ohjeessa näihin liittyvät kohdat on merkitty vihreällä taustalla.

ENNEN TAPAHTUMAA

- Kytke tulospalvelutietokoneen käytössä olevat oheislaitteet ja käynnistä tulospalvelutietokone.
- Käynnistä tulospalveluohjelma työpöydän kuvakkeesta tai Käynnistä -valikosta.



Tulospalveluohjelma ottaa automaattisesti yhteyden **Web -tulospalveluun** ja suorittaa taustalla kaikkien tietojen synkronoinnin tulospalvelutietokoneen ja Web -tulospalvelun välillä (tulokset, väliajat, kalenteritiedot, henkilötiedot jne.).

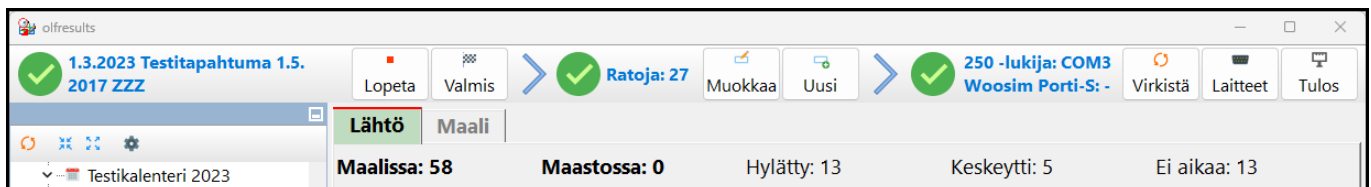
Kaikkien vanhojenkin tapahtumien suoritusten selailu on mahdollista valitsemalla **Navigointipuusta** haluttu kalenteri ja tapahtuma.

Jotta tapahtumaan voidaan lisätä tuloksia tai muokata olemassa olevia tuloksia, tapahtuman käsittely tulee aloittaa **Valikkorivin Aloita valitun tapahtuman käsittely** -painikkeella.

Maastoon kirjaus voidaan tehdä toiselta tietokoneelta. **Tapahtumassa voidaan käyttää myös useampaa tietokonetta**, jos tarvetta. Kaikilla tietokoneilla tulee olla internet -yhteys (esim. WLAN -mokkulan tai käyttäjän kännykän kautta), jotta tapahtuman aikainen useamman koneen käyttö on mahdollista. Tapahtuman kaikki tiedot synkronoituvat kaikkien tapahtumaan rekisteröityjen tietokoneiden välillä, eli jos esimerkiksi on rekisteröity kaksi tietokonetta, yhdessä tapahtumassa voidaan käyttää yhtä konetta, toisessa toista ja kolmannessa molempia jne.

VALIKKORIVI

Ohjelman toiminnot löytyvät tulospalvelun työnkulkua tukevasta **valikkorivistä**, jossa näkyy missä vaiheessa tapahtuman käsittely on ja mitä toimintoja on käytettävissä.



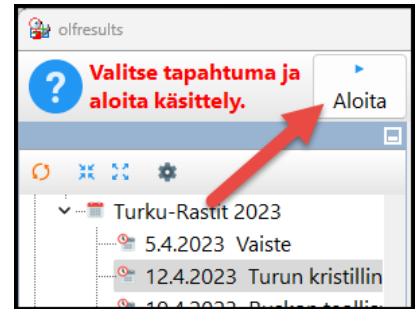
Valikkorivin työnkulku menee vasemmalta oikealle ja se koostuu kolmesta vaiheesta toimintoihin:

- **Tapahtuma:** Valittu tapahtuma ja tapahtuman toiminnot.
- **Tapahtuman radat:** Tapahtumalle määritellyt radat ja niiden muokkaus (myös rastien muokkaus).
- **Kytkeytyt laitteet ja tulosautomaatti:** Tulospalveluohjelmaan kytketyt laitteet ja niiden hallinta.

TAPAHTUMAN VALINTA JA KÄSITTELYN ALOITUS

Tapahtuman käsittely aloitetaan valitsemalla haluttu tapahtuma navigaatiopuusta ja painamalla **Valikkorivin Aloita valitun tapahtuman käsittely** -painiketta. Tulospalveluohjelman käynnistyksessä on oletuksena valittuna viimeksi käsitelty tapahtuma, tai kalenterin seuraava tapahtuma, jos viimeksi käsitelty tapahtuma oli menneisyydessä.

Kun tapahtuman käsittely aloitetaan:



- Tapahtuma muuttuu **Online -tilaan** myös Web -tulospalvelussa.
- **Kilpailukorttien lukulaite** käynnistetään. Jos kilpailukorttien lukuun määrittelyssä COM -portissa ei ole lukulaitetta, tai COM -portti on väärin määritelty, annetaan tästä ilmoitus.
- **Valikkorivi** päivittyy sen mukaan, onko tapahtumassa jo sarjoja/ratoja, onko lukulaite kytketty jne.

Aikaisemmin valmiiksi kirjattu tapahtuma voidaan myös ottaa uudelleen käsittelyyn (jos esim. jotain suoritusta täytyy muokata). Tällöin **tulee erityisesti muistaa kirjata tapahtuma lopuksi valmiiksi**, jotta WinSplits Online -väliaika-analyysi (ja mahdollisesti Livelox -tulokset) päivittyy uusien tietojen mukaan. **Yli 30 päivää vanhempien tapahtumien käsittely ei ole enää mahdollista tulospalveluohjelmassa.**

Henkilöiden suorituskertojen laskenta ja mahdollinen pistelaskenta (firmaliiga, CUP -pisteet jne.) lasketaan aina jokaisen suorituksen tallennuksen kohdalla uudelleen, eli vanhojen tapahtumien suoritusten muokkaaminen (tai suoritusten lisääminen) voidaan tehdä milloin tahansa.

Kun aloitetaan menneisyydessä olevan tapahtuman käsittely, varmistetaan, että näin halutaan varmasti tehdä (ettei esimerkiksi syötetä ratoja vahingossa vanhaan tapahtumaan).

Vaiheen **tilakuvake** kertoo, onko tapahtuman tulospalvelu aloitettu:



Tapahtuma on valittu ja käsittely aloitettu

Haluttu tapahtuma on valittu ja sen käsittely on aloitettu.



Tapahtumaa ei ole vielä valittu

Tapahtumaa ei ole vielä valittu tai sen käsittelyä ei ole vielä aloitettu.

Käyttäjän tulee valita haluttu tapahtuma ja aloittaa sen käsittely, jotta voidaan jatkaa seuraavaan vaiheeseen.

TAPAHTUMAN RATOJEN LISÄYS JA MUOKKAUS

Ennen kuin suorituksia voidaan kirjata, tapahtumaan tulee lisätä tarvittavat radat.

Radat voidaan jo ennen tapahtumaa **tuoda IOF XML 3 -tiedostosta Web -tulospalveluun**, josta ne siirtyvät automaattisesti tulospalveluohjelman käyttöön. Rata- tai rastitietoja voi myös muokata tulospalvelutietokoneilla tapahtuman aikana, jolloin muutokset siirtyvät kaikille tulospalvelutietokoneille.

Radat voidaan syöttää myös tulospalveluohjelmassa, jolloin **Radan koodit** syötetään pilkulla eroteltuina **Koodit** -kenttään, esim. **31,32,124,143**. **Maalin koodi** syötetään omaan **Maalin koodi** -kenttään. Korostetut kentät ovat pakollisia tietoja. Huomioi yhteislähdön aika -kenttä, jos radalla on yhteislähtö tiettyyn aikaan.

Vaiheen **tilakuvake** kertoo, onko tapahtumassa ratoja:



Tapahtumalla on ratoja

Tapahtumalle on määritelty ratoja.



Tapahtumalle ei ole ratoja

Tapahtumalle ei ole vielä määritelty ratoja.

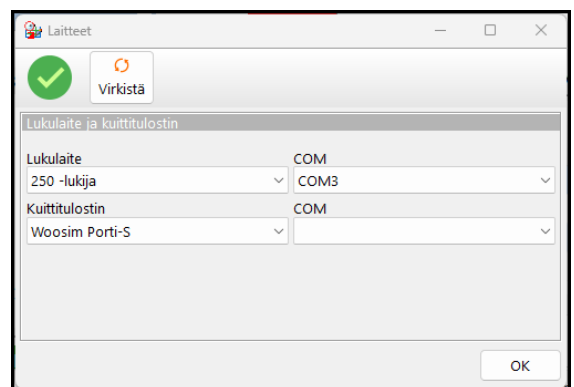
Tapahtuman lukulaitteiden käynnistys ei ole mahdollista ennen kuin tapahtumalla on ratoja.

Ratojen muokkaus tapahtuman aikana tehdään **Muokkaa valitun radan ja rastien tietoja** -painikkeella. Lue lisää kohdasta **Rastitietojen muutos**.

KYTKETYT LAITTEET

Tulospalveluohjelmaan voidaan kytkeä **kilpailukorttien lukulaite** ja **väliaikatulosteen tulostuslaite**, joiden asetukset (**COM -portit**) määritellään **Laitteet** -valintaikkunassa, jonne pääsee valikkoriviltä, kun tapahtuman käsittely on aloitettu.

Ohjelma muistaa nämä asetukset ja jos laitteet kytketään aina samoihin USB -portteihin, ne tarvitsee asettaa vain kerran. **Käytössä olevat COM -portit ovat tietokonekohtaisia**.



-painikkeella virkistetään käytössä olevat COM -portit ja

käynnistetään valittu COM -portti. Paina tarvittaessa tätä painiketta, jos laitteet on kytketty ohjelman käynnistyksen jälkeen.

Kun lukulaite tai kuittikirjoitin (COM -portti) kytketään tai poistetaan tietokoneesta ohjelman ollessa käynnissä, annetaan tästä käyttäjälle ilmoitus ja laitteet virkistetään.

KILPAILUKORTTIEN LUKULAITE

Kilpailukortin lukulaitteella luetaan kilpailukortit **maastoon kirjauksessa** tai **suorituksen tarkistuksessa**. Lukulaitteena voidaan käyttää **250 -lukijaa** (COM- tai USB -portissa) tai **MTR 2,3,4** -laitetta.

Valitse käytettävä lukulaite **Lukulaite** -valintalistasta sekä käytettävä portti.

Vaiheen **tilakuvake** kertoo suoraan, onko lukulaitteen portti valittu ja laite kytketty:



Lukulaite on valmiina

Lukulaitteen portti on valittu ja laite kytketty.



Lukulaite ei valmiina

Lukulaitteen porttia ei ole valittu tai laitetta ei ole kytketty.

Kun käyttäjä valitsee portin, lukulaite käynnistetään, ja kuvake muuttuu **Lukulaite on valmiina** -tilaan.

VÄLIAIKATULOSTEEN TULOSTUSLAITE

Väliajat ja tulos voidaan tulostaa suoraan tulospalveluohjelmasta kuittitulostimelle. Tulostimena voidaan käyttää **EPR-3** -tulostinta (MTR2,3,4 -tulostin) tai vastaavaa **Woosim Porti-S** -tulostinta.

Valitse käytettävä kuittitulostin **Kuittitulostin** -valintalistasta sekä käytettävä portti.

TAPAHTUMAN AIKANA

The screenshot shows the OlfResults application interface. At the top, there's a header with event information: "30.4.2023 18.3 Testitapahtuma". Below this, there are navigation buttons like "Lopetettu", "Valmis", "Ratoja: 9", "Valikkorivi", "Muokkaa", "Uusi", "250 -lukija: -", "Woosim Porti-S: -", "Virikistä", "Laitteet", and "Tulosta". The main content area displays race details: "Maalissa: 25", "Maastossa: 1", "Hylätty: 7", "Keskeytti: 1", "Ei aikaa: 0". A table shows the results for a 2 km race by Jouni Laaksonen. The table has columns for "Sarja", "Tulos", "Henkilö", "Seura", "Kortti", "Laina", "Tila", "Aika", and "Lisätty". The status of the race is "Viimeisin käsitelty" and "OK". A "Suoritustaulukko" label is overlaid on the table. Red callout boxes numbered 1-9 point to various UI elements.

Suoritustaulukon **Tulos** -sarake kertoo missä tilassa suoritus on:

- **MAASTOON** (vaalean keltainen pohjaväri): Henkilö on kirjattu maastoon. Kilpailukortti luetaan uudelleen maalissa.
- **MAALISSA** (punainen): Suoritus on luettu, mutta sitä ei ole käsitelty loppuun (esimerkiksi suorituksen henkilö on vielä valitsematta).
- **VALMIS** (vaalean keltainen): Suoritus on käsitelty valmiiksi, mutta sitä ei ole vielä siirretty Web -tulospalveluun. Jos Valmis-tilaiset alkavat kerääntyä, on se merkki siitä, että yhteyttä Web -tulospalveluun ei ole.
- **VALMIS, WEB** (vihreä): Suoritus on valmis ja se on myös siirretty Web -tulospalveluun.
- **TARKISTA!** (punainen): Tapahtuman rata- tai rastitiedoissa on tapahtunut sellaisia muutoksia, että tämä suoritus tulisi tarkistaa (tehdä leimatarkistus uudelleen). Lue lisää kohdasta **Rata/Rastitietojen muutos**.

Suoritustaulukossa näytetään suoritusten Tulos -sarakkeen taustaväri vain niiden suoritusten kohdalla, jotka on **käsitelty kyseisellä tietokoneella**. Toisilla tietokoneilla käsitellyt suoritukset näkyvät **harmaalla taustavärillä**. Maastoon kirjatut näytetään keltaisella taustavärillä kaikilla tietokoneilla.

Suoritustaulukon yläpuolella näkyy viimeksi käsitelty maastoon kirjaus tai tulos [8]. Se näkyy hetken aikaa käsittelyn jälkeen vihreällä taustalla.

Suoritustaulukon alapuolelle on lisätty **Automaattivirkistys** -valinta [9], jolla voidaan tarvittaessa ottaa suoritustaulukon automaattinen virkistys pois päältä. Automaattinen virkistys tapahtuu esimerkiksi silloin, kun toiselta tietokoneelta saapuu tulos. Tämä on hyödyllinen esimerkiksi silloin, kun halutaan suoritustaulukossa tutkia suorituksia tarkemmin.

KILPAILUKORTIN LUKU

Kilpailukorttien luku lukulaitteella on mahdollista, kun lukulaite on kytketty tietokoneeseen, tapahtumassa on sarjoja, oikea COM -portin numero on syötetty Kilpailukorttien lukulaitteen asetuksiin ja lukulaite on käynnistetty.

Jos kilpailukorttien luku ei onnistu, tarkista mihin COM -porttiin lukulaite on kytketty ja että tämä portti on valittu Kilpailukortin lukulaitteen asetuksissa. Varmista myös, että **lukulaite on käynnistetty oikein** (valikkorivillä näkyy vihreä Lukulaite on valmiina -kuvake)

Kun kilpailukortti on luettu, avautuu **Käsittele suoritus** -valintaikkuna, lue lisää kohdasta **Suorituksen käsittely**.

Sama kilpailukortti voidaan lukea myös peräkkäin, jos ohjelman asetuksissa on niin sallittu. Jos tämä on sallittu, ohjelma varmistaa jokaisen tällaisen kilpailukorttiluvun yhteydessä, että näin varmasti halutaan tehdä.

Kun lukulaite tai kuittikirjoitin (COM -portti) kytketään tai poistetaan tietokoneesta ohjelman ollessa käynnissä, annetaan tästä käyttäjälle ilmoitus ja laitteet virkistetään.

MAASTOON KIRJAUS

Kun tapahtuman käsittely on aloitettu ja tapahtumassa on sarjoja, voidaan henkilö kirjata maastoon joko **lukemalla henkilön kilpailukortti** tai **painamalla Uusi -painiketta [3]**.

Maastoon kirjaus tehdään **Lähtö -toimintatilassa**, valitsemalla **Tapahtuma** -osasta **Lähtö** -välilehti.

SUORITUKSEN KIRJAUS LÄHTÖ -TOIMINTATILASSA

Lähtö -toimintatilassa on mahdollista lukea kilpailukortti myös maaliin, jos se on jo aikaisemmin kirjattu maastoon. Tämän avulla **ei yhdellä tietokoneella toimittaessa tarvitse vaihtaa Lähtö- ja Maali -toimintojen välillä**. Asetusten **Käsittele maastoon kirjatun luku myös lähtö -toiminnossa** -valinnan (oletuksena valittuna) avulla voidaan päättää:

- **Valittuna:** Jos kilpailukortti on jo aikaisemmin kirjattu maastoon, Lähtö -toiminto käyttäytyy kuten Maali -toiminto, eli kilpailukortti kirjataan suoraan tulokseksi.
- **Ei valittuna:** Sama kilpailukortti voidaan kirjata useamman kertaa maastoon "valmiiksi". Maali -toiminnossa kilpailukortit käsitellään maastoon kirjausjärjestyksessä.

Maastoon kirjaus voidaan tehdä myös Maali -toimintatilassa, jos yhdellä tietokoneella kirjataan sekä maastoon että luetaan suoritukset. Lue lisää kohdasta Suorituksen kirjaus.

Kun kilpailukortti luetaan, avautuu **Kirjaa maastoon** -valintaikkuna, jossa syötetään henkilö ja henkilön rata. Henkilö pyritään valitsemaan automaattisesti. Jos tapahtumassa on käytössä ilmoittautuminen (esimerkiksi rastilippu.fi -palvelusta), pyritään myös ilmoittautuminen valitsemaan automaattisesti. Katso lisää kohdasta **Maastoon kirjauksen muokkaus**.

Maastoon kirjaus voidaan tehdä myös ilman kilpailukorttia valitsemalla **Ei korttia** -valinta. Ilman kilpailukorttia tehty maastoon kirjaus voidaan siirtää suoritukseksi **Kirjaa** -painikkeella **[4]** tai hiiren kakkospainikkeen avulla avautuvan ponnahdusvalikon **Kirjaa** -toiminnolla. Tämä voidaan tehdä riippumatta siitä, onko maastoon kirjaus tehty kilpailukortilla tai ilman kilpailukorttia.

Jos henkilön kilpailukorttia ei ole luettu, maastoon kirjaukselle voidaan syöttää myös kilpailukortti:

- valitsemalla henkilö, jolla on oma kilpailukortti
- Syöttämällä kilpailukortin numero suoraan yläosan **Kortti** -kenttään.

Jos kilpailukortti luetaan lukulaitteella, sitä ei voi enää manuaalisesti muokata, vaan maastoon kirjaus suoritetaan aina luetulla kilpailukorttinumerolla.

Sama kilpailukortti voidaan kirjata maastoon useamman kerran, jos asetusten **Käsittele maastoon kirjatun luku myös lähtö -toiminnossa** -valinta ei ole valittuna. Tästä annetaan kuitenkin varoitus. Maaliin tuleva kilpailukortti kirjataan tällöin suoritukseksi maastoon kirjausjärjestyksessä.

Huom! Saman kilpailukortin kirjauksessa maastoon useamman kerran tulee olla tarkkana, että kilpailukortin suoritukset tulevat oikein samassa järjestyksessä kuin maastoon kirjaukset.

Kun maastoon kirjattu henkilö tulee maaliin ja kilpailukortti luetaan, **ei avaudu enää mitään valintaikkunaa, jos suoritus on OK**, ainoastaan suorituskuitti tulostuu, jos tulostin on käytössä. Suoritus näkyy normaalisti suoritustaulukossa ja vastaava Maastoon -suoritus on poistunut. **Jos suoritus ei ole OK tai kyseessä on lainakortti**, avautuu Suorituksen muokkaus -valintaikkuna, lue lisää kohdasta **Suorituksen muokkaus**.

Jos osallistujat kirjataan maastoon etukäteen (toisella tulospalvelutietokoneella), voidaan maalikoneella käynnistää **tulosautomaatti -näyttö**, jossa maaliin tullut osallistuja lukee kilpailukortin ja näkee tuloksensa ja ratansa tulokset. Lue lisää kohdasta **Tulosautomaatti**.

MAASTOON KIRJAUKSEN MUOKKAUS

Maastoon kirjausta voidaan muokata normaalisti, oli se sitten siirretty Web -tulospalveluun tai ei. Voidaan esimerkiksi **vaihtaa henkilöä, vaihtaa henkilön seuraa/firmaa tai vaihtaa maastoon kirjauksen rata**. Maastoon kirjauksen kilpailukorttinumeroa ei voi muuttaa, tällöin maastoon kirjaus tulee tehdä uudelleen.

Maastoon kirjauksen muokkaus aloitetaan valitsemalla suoritustaulukosta haluttu maastoon kirjaus ja painamalla **Suoritustaulukon Muokkaa** -painiketta [5], **kaksoisnapsauttamalla** haluttua suoritustaulukon maastoon kirjausta tai hiiren kakkospainikkeella avautuvasta **ponnahdusvalikosta**.

Kun muokattu maastoon kirjaus tallennetaan uudelleen, siirtyy maastoon kirjaus muuttuneine tietoineen uudelleen Web -tulospalveluun ja muille käytössä oleville tulospalvelutietokoneille.

MAASTOON KIRJAUKSEN POISTO

Suoritustaulukosta valittu suoritus (maastoon kirjattu tai maalissa kirjattu suoritus) voidaan poistaa painamalla **Suoritustaulukon Poista** -painiketta [6]. Ohjelma vahvistaa poiston ja suoritus poistetaan myös Web -tulospalvelusta.

Poisto voidaan suorittaa myös hiiren kakkospainikkeella avautuvasta **ponnahdusvalikosta**.

MAASTOON KIRJAUKSEN MUOKKAUS

Kirjaa maastoon -valintaikkuna avautuu kun:

- Luetaan kilpailukortti lukulaitteessa maastoon kirjaamiseksi (**Lähtö** -toimintatilassa)
- Painetaan **Uusi** -painiketta maastoon kirjaamiseksi (**Lähtö** -toimintatilassa)
- Painetaan **Muokkaa** -painiketta maastoon kirjauksen muokkaamiseksi

The screenshot shows a web form titled "Kirjaa maastoon" (Book to course). It contains several sections with numbered callouts:

- Top section:** Two red callouts (5 and 6) point to "Valitse maastoon kirjattava kortti" and "Valitse maastoon kirjattavan sarja" respectively.
- Course selection:** A dropdown menu for "Kirjaa maastoon" is highlighted with callout 8.
- Card type:** Radio buttons for "Kortti 57806" and "Lainakortti" are highlighted with callouts 10 and 11.
- Person selection:** A table with columns "Henkilö", "Seura", and "Tietokanta" is highlighted with callout 7. The table contains three rows of data.
- Registration options:** A section titled "Ilmoittautumiset" contains buttons "Virkistä", "Valitse", and "Henkilö", with callouts 3, 4, and 2 respectively. Below it is a table with columns "Ilmoittautumisa", "Kortti", "Sukur", and "Etunimi", with callout 1 pointing to the "Ilmoittautumisen valinta" header.
- Additional options:** Checkboxes for "Oma kilpailukortti", "Näytä nimi Webissä", "Tulosta kuitti", and "Puheli" are present. Callouts 12, 13, and 14 point to the "Puheli" field and its associated options.
- Series and Race:** A section titled "Sarja ja Rata (F6)" contains dropdown menus for "Sarja" and "Rata", with callouts 13 and 14 pointing to them.
- Bottom right:** "Peruuta" and "OK" buttons are visible.

Maastoon kirjauksessa on vastaava valikkorivi kuin ohjelman pääikkunassa. Valikkorivillä näytetään selkeästi, onko henkilö ja rata valittu maastoon kirjaukselle ok.

ILMOITTAUTUMINEN EI OLE KÄYTÖSSÄ

Kun kilpailukortti kirjataan maastoon ensimmäistä kertaa (ei olla tultu *Muokkaa* -toiminnolla), ohjelma pyrkii automaattisesti valitsemaan oikean henkilön:

- Luetaan kilpailukortti
 - Jos luettu kilpailukortti on jonkun henkilön *Oma kilpailukortti*, valitaan tämä henkilö
- Ei lueta kilpailukorttia (painetaan *Uusi* -painiketta)
 - Maastoon kirjaus voidaan tehdä myös ilman kilpailukorttia valitsemalla *Ei korttia* -valinta
 - Kilpailukortti tulee syöttää manuaalisesti. Jos syötetty kilpailukortti on jonkun henkilön *Oma kilpailukortti*, valitaan tämä henkilö
 - Manuaalisesti syötetty kilpailukortti ei enää muutu valitun henkilön oman kilpailukortin mukaan. Tyhjennä kilpailukortti, jos haluat käyttää henkilön omaa kilpailukorttia

ILMOITTAUTUMINEN ON KÄYTÖSSÄ

Jos ilmoittautuminen on tapahtumassa käytössä (esimerkiksi *Rastilippu.fi* -palvelusta), pyritään valitsemaan myös ilmoittautuminen ja sitä kautta oikea henkilö maastoon kirjaukselle:

- Luetaan kilpailukortti
 - Ilmoittautuminen valitaan aina, jos ilmoittautumisista löytyy luetulla kortilla ilmoittautuminen

- Henkilö valitaan automaattisesti, jos se pystytään ratkaisemaan luetun kilpailukortin, ilmoittautumisen Sport ID:n ja henkilön nimen avulla.
- Jos ilmoittautumista ei valita automaattisesti, se voidaan kuitenkin manuaalisesti valita hakemalla oikea ilmoittautuminen
- Ei lueta kilpailukorttia (painetaan **Uusi** -painiketta)
 - Maastoon kirjaus voidaan tehdä myös ilman kilpailukorttia valitsemalla **Ei korttia** -valinta
 - Jos valitaan ilmoittautuminen, kilpailukortti otetaan ilmoittautumiselta. Henkilö valitaan automaattisesti, jos se pystytään ratkaisemaan luetun kilpailukortin, ilmoittautumisen Sport ID:n ja henkilön nimen avulla
 - Jos ei valita ilmoittautumista, kilpailukortti tulee syöttää manuaalisesti. Jos syötetty kilpailukortti on jonkun henkilön **Oma kilpailukortti**, valitaan tämä henkilö

ILMOITTAUTUMISEN VALINTA

Ilmoittautumisen valinta -osa on käytössä ainoastaan silloin, kun tapahtumassa on käytössä ilmoittautuminen (esimerkiksi **Rastilippu.fi** -palvelusta).

Vaikka ilmoittautuminen on käytössä, **maastoon kirjattava henkilö ei ole välttämättä ilmoittautunut etukäteen**. Tällöin ilmoittautumista ei tarvitse käsitellä lainkaan, valitaan vain maastoon kirjaukselle henkilö ja rata.

Ilmoittautuminen pyritään valitsemaan **luetun kilpailukortin** mukaan automaattisesti. Ilmoittautumisen valinnan tilakuvake kertoo suoraan, onko ilmoittautuminen saatu valittua oikein:



Ilmoittautuminen on valittu yksikäsitteisesti.

Ilmoittautuminen on pystytty ratkaisemaan yksikäsitteisesti, eli luetulla kilpailukortilla löytyi vain yksi avoinna oleva ilmoittautuminen.



Ilmoittautuminen on valittu, mutta vaatii tarkastusta

Ilmoittautuminen on pystytty valitsemaan, mutta ei varmuudella oikein:

- Luetulla kilpailukortilla löytyi useita avoimia ilmoittautumisia. Valittuna on ilmoittautumisajan mukaan ensimmäinen avoin ilmoittautuminen

Käyttäjän tulee tarvittaessa valita oikea ilmoittautuminen.



Ilmoittautumista ei ole valittu

Ilmoittautumista ei ole pystytty ratkaisemaan, eli luetulla kilpailukortilla ei löytynyt ilmoittautumista. **Käyttäjän tulee valita oikea ilmoittautuminen, jos henkilö on ilmoittautunut etukäteen.**

Kun käyttäjä valitsee ilmoittautumisen, muuttuu kuvake **Ilmoittautuminen on valittu yksikäsitteisesti** -tilaan.

Jos valittu ilmoittautuminen on väärä tai ilmoittautumista ei ole lainkaan valittu, **ilmoittautuminen voidaan valita taulukosta [1]**. Ilmoittautumisia voidaan suodattaa suku- ja etunimen mukaan taulukon yläpuolella olevan kentän **[2]** avulla. Taulukon ilmoittautumiset ovat ilmoittautumisen **sukunimen/etunimen mukaan aakkosjärjestyksessä**.

Ilmoittautuminen voidaan valita kaksoisnapsauttamalla ilmoittautumista, painamalla **Valitse** -painiketta **[3]** tai **Enter** -näppäimellä, kun ilmoittautumistaulukko on aktiivinen. Ilmoittautumisten selaaminen onnistuu myös nuolinäppäimillä.

Jos ilmoittautumisen henkilöä ei löydy tulospalvelun henkilöistä, voidaan tulospalvelun henkilö perustaa ja valita painamalla **Henkilö** -painiketta **[4]**.

Jos valitulla ilmoittautumisella on **Sport ID**, tallennetaan se automaattisesti valitulle tulospalvelun henkilölle (sama Sport ID voi olla kerrallaan vain yhdellä tulospalvelun henkilöllä).

Ilmoittautumistaulukon alla olevissa kentissä on lisätietoa valitusta ilmoittautumisesta, esimerkiksi se **onko ilmoittautuminen jo kokonaan maksettu etukäteen ilmoittautumisen yhteydessä**.

MAASTOON KIRJAUKSEN KILPAILUKORTTI

Jos kilpailukortti [5] on luettu lukulaitteella, korttia ei voi muuttaa.

Jos kilpailukorttia ei ole luettu lukulaitteella:

- Kun ilmoittautuminen on käytössä, kortti otetaan ilmoittautumiselta, mutta sen voi muuttaa halutuksi, mutta sitä ei koskaan valita henkilöltä.
- Kun ilmoittautuminen ei ole käytössä, kortti otetaan valitulta henkilöltä ja sen voi muuttaa halutuksi.

Maastoon kirjaus voidaan tehdä myös ilman kilpailukorttia valitsemalla **Ei korttia** -valinta.

LAINAKORTTI

Jos luettu/syötetty kilpailukortti on määritelty tapahtumasarjaan lainakortiksi, näkyy **Lainakortti** -valinta [6] valittuna. Lisäksi näytetään isolla teksti **Lainakortti**.

Luettu/syötetty kilpailukortti voidaan merkitä tapahtumasarjaan lainakortiksi valitsemalla tämä valinta.

MAASTOON KIRJAUKSEN HENKILÖ JA SEURA/FIRMA

Henkilön valinnan tilakuvake kertoo suoraan, onko henkilö saatu valittua heti oikein:



Henkilö on valittu yksikäsitteisesti.

Henkilö on pystytty ratkaisemaan yksikäsitteisesti, eli luetulla kilpailukortilla löytyi vain yksi henkilö.

Valittu henkilö näkyy henkilötaulukossa vihreällä taustalla.

Jos ilmoittautuminen on valittu, ilmoittautumisella ja henkilöllä on **sama Sport ID ja nimi** tai ilmoittautumisella ja henkilöllä on **sama kilpailukortti ja nimi**.



Henkilö on valittu, mutta vaatii tarkastusta

Jos ilmoittautuminen on valittu, **vain yksi tiedoista täsmää** (nimi, Sport ID tai kilpailukortti) tai löytyy useampi täsmäävä.

Valittu henkilö näkyy henkilötaulukossa vihreällä taustalla.



Henkilöä ei ole valittu

Henkilöä ei ole pystytty ratkaisemaan, eli luetulla kilpailukortilla ei löytynyt henkilöä. **Käyttäjän tulee valita suoritukselle oikea henkilö.**


Kun käyttäjä valitsee henkilön, muuttuu kuvake **Henkilö on valittu yksikäsitteisesti** -tilaan.

Jos ilmoittautuminen on valittu, vain **yksikään tiedoista ei täsmää** (nimi, Sport ID tai kilpailukortti).

Jos valittu henkilö on väärä tai henkilöä ei ole lainkaan valittu, **henkilö voidaan valita henkilötaulukosta** [7]. Henkilöitä voidaan suodattaa nimen mukaan taulukon yläpuolella olevan hakukentän [8] avulla. Taulukon henkilöt ovat **nimen mukaan aakkosjärjestyksessä**.

Hakukenttään voidaan syöttää nimi joko pelkällä etunimellä, pelkällä sukunimellä tai välilyönneillä eroteltuna etunimi sukunimi tai sukunimi etunimi. Haku hakee kahta välilyönneillä eroteltua sanaa ”molemmissa järjestyksissä”, eli voidaan yhtä lailla hakea ”Suunnistaja Seppo” tai ”Seppo Suunnistaja” ja molemmat löytävät henkilön ”Suunnistaja Seppo”.

Kun hakukenttä [8] on aktiivisena

- **Enter** -näppäimen painallus **valitsee henkilön suorituksen henkilöksi**. Jos **Enter** -näppäintä painetaan, kun henkilötaulukon aktiivi rivi on sama kuin valittu henkilö (esimerkiksi silloin kun kortin luku on valinnut henkilön valmiiksi), tapahtuu sama toiminto kuin painettaisiin OK -painiketta. **Näin voidaan nopeasti ja helposti kirjata suoritus pelkästään painamalla Enter -näppäintä.**
- Näppäimistön nuolinäppäimillä voidaan **siirtä henkilötaulukossa** ylös- ja alaspäin halutun henkilön kohdalle (ja henkilö voidaan valita **Enter** -näppäimen painalluksella).
- Haun syöttäminen hakukenttään **poistaa henkilön valinnan**.
- Jos hakukenttään on syötetty kirjaimia, ESC -näppäintä painamalla **poistetaan hakuteksti ja valitaan uudelleen viimeksi valittuna ollut henkilö**. Saman toiminnon tekee myös hakukentän perässä olevan  -painikkeen painallus.

Suorituksen henkilö voidaan valita myös kaksoisnapsauttamalla henkilöä henkilötaulukossa.

Hakukenttään päästään nopeasti siirtymään painamalla **F5** -näppäintä.

OMA KILPAILUKORTTI

Jos maastoon kirjauksen kilpailukortti on valitun henkilön oma kilpailukortti, on tämä tieto [9] valittuna. Kilpailukortti voi olla **kerrallaan vain yhden henkilön oma kilpailukortti**.

Jos maastoon kirjauksen kilpailukortti halutaan **tallentaa valitun henkilön omaksi kilpailukortiksi** (esim. on henkilön uusi kilpailukortti), valitaan tämä tieto ennen maastoon kirjauksen tallennusta. Jos kilpailukortti on määritelty tapahtumasarjassa lainakortiksi, sitä ei voi merkitä omaksi kilpailukortiksi. Poista tällöin ensin **Lainakortti** -valinta [6].

Kilpailukortti voidaan myös poistaa henkilön omasta kilpailukortista poistamalla tämä valinta.

Tiedon muutos tallentuu suoraan valitun henkilön tietoihin.

NÄYTÄ NIMI WEB -TULOSPALVELUSSA

Näytetäänkö henkilön nimi Web -tulospalvelussa. Jos tämä valinta ei ole valittuna, henkilön nimen kohdalla näytetään Web -tulospalvelussa **'N.N'**.

Tiedon alla näytetään päivämäärä/aika -tieto, jolloin Näytä nimi Web -tulospalvelussa -tietoa on muutettu. Tätä voidaan käyttää kontrolloimaan, **milloin henkilöltä on kysytty henkilötietojen julkaisulupa**.

Tiedon muutos tallentuu suoraan valitun henkilön tietoihin.

TULOSTA KUITTI

Tulostetaanko henkilön suorituksen kirjauksen yhteydessä automaattisesti suorituskuitti.

Tiedon muutos tallentuu suoraan valitun henkilön tietoihin.

PUHELIN

Henkilön puhelinnumero, jota voidaan käyttää hyödyksi esimerkiksi silloin, kun henkilö vuokraa vuokrakortin.

Tiedon muutos tallentuu suoraan valitun henkilön tietoihin.

HENKILÖTIETOJEN MUUTOS

Valitun henkilön tietoja pääsee muuttamaan *Muokkaa valitun henkilön tietoja* -painikkeella [10] tai painamalla *F9* -näppäintä.

UUSI HENKILÖ

Kokonaan uusi henkilö voidaan lisätä *Lisää uusi henkilö* -painikkeella [11] tai painamalla *F10* -näppäintä.

MAASTOON KIRJAUKSEN RATA

Maastoon kirjauksessa rata tulee aina valita manuaalisesti. Rata on pakollinen tieto.

Jos *rata* -kentässä [12] valittu rata on kuitenkin väärä, rata voidaan valita avautuvasta valintalistasta. Valintalistassa näkyy myös, onko rata tällä hetkellä tapahtumassa *aktiivinen rata*. Lue lisää kohdasta *Rata/Rastitietojen muutos*.

Rata -kenttään päästään nopeasti siirtymään painamalla *F5* -näppäintä.

LISÄSARJA

Suoritukselle voidaan valita *lisäsarja* [13], joka näytetään *Web -tulospalvelussa samaan tapaan sarjana kuin varsinaisetkin kuntosuunnistussarjat*.

Tätä voidaan käyttää esimerkiksi silloin, kun kuntosuunnistustapahtuman yhteydessä on joku muu kilpailu, jossa on samoja ratoja käyttäviä sarjoja. Voidaan esimerkiksi samassa yhteydessä käydä aluekilpailut, jossa normaalisarjat (H21, H35...) käyttävät samoja kuntosuunnistusratoja.

Tapahtuman sarjan lisäsarjat määritellään *Web -tulospalvelussa*.

LISÄTIEDOT

Suoritukselle voidaan syöttää lisätieto [14], joka näytetään tuloksissa suluissa juoksijan seuran perässä. Voidaan esimerkiksi syöttää "Käyräkartta", jolloin *Web -tulospalvelussa* näkyy Seura -tiedossa esim. "TuS (Käyräkartta)".

MAASTOON KIRJAUKSEN TILA

Maastoon kirjauksessa voidaan suoraan kirjata 'Ratamestari' ja 'Toimitsija' -tyyppinen tulos. Tällöin maastoon kirjaus on lopullinen tulos, eikä osallistujan tarvitse enää maaliin tultua kirjata mitään tulospalveluun.

SUORITUKSEN KIRJAUS

Kun tapahtuman käsittely on aloitettu ja tapahtumassa on sarjoja, voidaan tapahtumalle kirjata suoritus joko *lukemalla kilpailukortti* kilpailukortin lukulaitteella tai *kirjaamalla Ei aikaa -suoritus* ilman kilpailukorttia painamalla *Uusi* -painiketta [3].

Maalissa (suorituksen jälkeen) kilpailukortit luetaan valitsemalla *Maali -toimintatila* [1]. Tällöin suoritustarkastuksen (leimantarkastus) yhteydessä valitaan myös haluttu henkilö ja rata.

MAASTOON KIRJAUS MAALI -TOIMINTATILASSA

Käsittele suoritus -valintaikkunassa voidaan *Maastoon* -painikkeella kirjata haluttaessa myös maastoon, mutta parempi toimintatapa on asetusten *Käsittele maastoon kirjatun luku myös lähtö -toiminnossa* -valinnan avulla suorittaa maastoon kirjaus ja suorituksen kirjaus *Lähtö -toimintatilassa*. Tällöin *ei yhdellä tietokoneella toimittaessa tarvitse vaihtaa Lähtö- ja Maali -toimintojen välillä*. Katso lisää kohdasta *Maastoon kirjaus*.

ILMAN KILPAILUKORTTIA -SUORITUS ("EI AIKAA" -SUORITUS)

Suoritus voidaan kirjata myös ilman kilpailukortin lukua, jos esimerkiksi osallistuja ei halua aikaa näkyviin, hänellä ei ole kilpailukorttia tai kilpailukortin luku ei onnistu. Kirjaus aloitetaan painamalla *Suoritustaulukon Uusi* -painiketta [3].

Ilman kilpailukorttia -suoritus voidaan kirjata myös hiiren kakkospainikkeella avautuvasta [ponnahdusvalikosta](#).

Ilman kilpailukorttia -suoritus käsitellään muutoin samalla tavalla [Käsittele suoritus](#) -valintaikkunassa, lue lisää kohdasta [Suorituksen käsittely](#).

ILMAN KILPAILUKORTTIA MAASTOON KIRJATUN SIIRTO SUORITUKSEKSI

Ilman kilpailukorttia tehty maastoon kirjaus voidaan siirtää suoritukseksi [Kirjaa](#) -painikkeella [4] tai hiiren kakkospainikkeeseen avulla avautuvan ponnahdusvalikon [Kirjaa](#) -toiminnolla. Tämä voidaan tehdä riippumatta siitä, onko maastoon kirjaus tehty kilpailukortilla tai ilman kilpailukorttia.

SUORITUKSEN MUOKKAUS

Kirjattua suoritusta voidaan muokata normaalisti, oli se sitten siirretty Web -tulospalveluun tai ei. Voidaan esimerkiksi [vaihtaa suorituksen henkilöä tai vaihtaa henkilön seuraa/firmaa](#).

Suorituksen muokkaus aloitetaan valitsemalla suoritustaulukosta haluttu suoritus ja painamalla [Suoritustaulukon Muokkaa](#) -painiketta [5].

Muokkaus voidaan aloittaa myös [kaksoisnapsauttamalla](#) haluttua suoritustaulukon suoritusta tai hiiren kakkospainikkeella avautuvasta [ponnahdusvalikosta](#).

Kun muokattu suoritus tallennetaan uudelleen, siirtyy suoritus muuttuneine tietoineen uudelleen Web -tulospalveluun ja muille käytössä oleville tulospalvelutietokoneille.

Suorituksen muokkaus on mahdollista kaikilla tulospalvelutietokoneilla.

SUORITUKSEN POISTO

Suoritustaulukosta valittu suoritus (maastoon kirjattu tai maalissa kirjattu suoritus) voidaan poistaa painamalla [Suoritustaulukon Poista](#) -painiketta [6]. Ohjelma vahvistaa poiston ja suoritus poistetaan myös Web -tulospalvelusta.

Poisto voidaan suorittaa myös hiiren kakkospainikkeella avautuvasta [ponnahdusvalikosta](#).

Suorituksen poisto voidaan tehdä kaikilta tapahtumaa käsitteleviltä tietokoneilta.

SUORITUSKUITIN UUELLEENTULOSTUS

Suoritustaulukosta valitulle suoritukselle voidaan tulostaa suorituskuitti uudelleen painamalla [Suoritustaulukon Tulosta](#) -painiketta [7].

SUORITUKSEN MUOKKAUS

Käsittele suoritus -valintaikkuna avautuu kun:

- Luetaan kilpailukortti lukulaitteesta suorituksen kirjaamiseksi (**Maali** -toimintatilassa)
- Luetaan maastoon kirjattu kilpailukortti lukulaitteesta ja **suoritus ei ole OK** maastoon kirjatulle radalle tai luettu kilpailukortti on lainakortti, eikä **Tulosautomaatti** -toiminto ole käytössä (**Maali** -toimintatilassa)
- Luetaan maastoon kirjattu kilpailukortti lukulaitteesta ja **suoritus ei ole OK** maastoon kirjatulle radalle tai luettu kilpailukortti on lainakortti, eikä **Tulosautomaatti** -toiminto ole käytössä (**Lähtö** -toimintatilassa)
- Painetaan **Uusi** -painiketta Ei aikaa -suorituksen kirjaamiseksi (**Maali** -toimintatilassa)
- Painetaan **Muokkaa** -painiketta suorituksen muokkaamiseksi (suoritus on maalissa kirjattu suoritus)

Kun suoritus kirjataan ensimmäistä kertaa (ei olla tultu **Muokkaa** -toiminnolla), ohjelma pyrkii automaattisesti valitsemaan oikean henkilön, radan ja suorituksen tilan:

- Jos luettu kilpailukortti on jonkun henkilön **Oma kilpailukortti**, valitaan se henkilö
- Jos löytyy **vain yksi rata**, jolle suoritus on hyväksytty, valitaan kyseinen rata (vain aktiiviset radat huomioidaan)
- Jos löytyy **useita hyväksytyjä ratoja**, valitaan rata, jolla on eniten rasteja (vain aktiiviset radat huomioidaan)
- Jos ei yhtään hyväksytyä rataa, valitaan rata, jolle on vähiten puuttuvia leimauksia (vain aktiiviset radat huomioidaan)
- Suorituksen tila valitaan tämän mukaan.
- Jos suoritukselle ei voida laskea aikaa (nollaleimaus puuttuu, maalileimaus puuttuu) ja aikaa ei ole manuaalisesti syötetty, suorituksen tilaksi ei voi valita OK -tilaa.

Käsittele suoritus

Suoritus
Kortti 2223
 Lainakortti Ei korttia

Henkilö (F5)
Muokkaa Uusi

Henkilö	Seura	Tietokanta
Härkönen Antti	PudU	
...a 2 Jari	Hartela	
...a Jouni	Hartela 44	
...en Jouni 3	CGI	

Leimaukset
Tarkasta

Rasti	Koodi	Leimauskoodi	Ras...	konaisaika	Sekunnit
		0		0:00	0
1	30	30	27:52	1672	
2	32	32	0:01	27:53	1673
3	33	33	6:38	34:31	2071
4	34	34	4:59	39:30	2370
		35	10:39	50:09	3009
5	36				
6	42	42	9:26	59:35	3575
		100	40:36	1:40:11	6011
		250	32:57	2:13:08	7988

Sarja ja Rata (F6)
! 1 km | 1:40:11 | Leima puuttuu

Tila
 OK Ei läht. Kesk Leima puuttuu Ei aikaa

Lisätiedot
Leima puuttuu (36)

Rekisteröity
Nollaleimaus 17:01:44
Luku 19:14:52
Muutettu 8:53:40

Lähtö 17:01:44
Maali 18:41:55
Sakko 0:00:00
Aika 01:40:11

Peruuta OK

SUORITUKSEN KILPAILUKORTTI

Jos kilpailukortti on luettu lukulaitteella, korttia ei voi muuttaa.

Jos kilpailukorttia ei ole luettu lukulaitteella:

- Kortti otetaan valitulta henkilöltä ja sen voi muuttaa halutuksi.
- Kortti voidaan syöttää haluttaessa käsin

Suoritus voidaan kirjata myös ilman kilpailukorttia valitsemalla *Ei korttia* -valinta.

LAINAKORTTI

Jos luettu/syötetty kilpailukortti on määritelty tapahtumasarjaan lainakortiksi, näkyy Lainakortti -valinta [9] valittuna. Lisäksi näytetään isolla teksti **Lainakortti**.

Luettu/syötetty kilpailukortti voidaan merkitä tapahtumasarjaan lainakortiksi valitsemalla tämä valinta.

SUORITUKSEN HENKILÖ JA SEURA/FIRMA

Kun suoritus kirjataan ensimmäistä kertaa (ei olla tultu *Muokkaa* -toiminnolla), ohjelma pyrkii automaattisesti valitsemaan oikean henkilön.

Henkilön valinnan tilakuvake kertoo suoraan, onko henkilö saatu valittua heti oikein:



Henkilö on valittu yksikäsitteisesti.

Henkilö on pystytty ratkaisemaan yksikäsitteisesti, eli luetulla kilpailukortilla löytyi vain yksi henkilö.

Valittu henkilö näkyy henkilötaulukossa vihreällä taustalla.



Henkilöä ei ole valittu

Henkilöä ei ole pystytty ratkaisemaan, eli luetulla kilpailukortilla ei löytynyt henkilöä. **Käyttäjän tulee valita suoritukselle oikea henkilö.**


Kun käyttäjä valitsee henkilön, muuttuu kuvake **Henkilö on valittu yksikäsitteisesti** -tilaan.

Jos valittu henkilö on väärä tai henkilöä ei ole lainkaan valittu, **henkilö voidaan valita henkilötaulukosta [1]**. Henkilöitä voidaan suodattaa nimen mukaan taulukon yläpuolella olevan hakukentän [13] avulla. Taulukon henkilöt ovat **nimen mukaan aakkosjärjestyksessä**.

Hakukenttään voidaan syöttää nimi joko pelkällä etunimellä, pelkällä sukunimellä tai välilyönnillä eroteltuna etunimi sukunimi tai sukunimi etunimi. Haku hakee kahta välilyönnillä eroteltua sanaa "molemmissa järjestyksissä", eli voidaan yhtä lailla hakea "Suunnistaja Seppo" tai "Seppo Suunnistaja" ja molemmat löytävät henkilön "Suunnistaja Seppo".

Kun hakukenttä [13] on aktiivisena

- **Enter** -näppäimen painallus **valitsee henkilön suorituksen henkilöksi**. Jos **Enter** -näppäintä painetaan, kun henkilötaulukon aktiivi rivi on sama kuin valittu henkilö (esimerkiksi silloin kun kortin luku on valinnut henkilön valmiiksi), tapahtuu sama toiminto kuin painettaisiin OK -painiketta. **Näin voidaan nopeasti ja helposti kirjata suoritus pelkästään painamalla Enter -näppäintä.**
- Näppäimistön nuolinäppäimillä voidaan **siirtyä henkilötaulukossa** ylös- ja alaspäin halutun henkilön kohdalle (ja henkilö voidaan valita **Enter** -näppäimen painalluksella).
- Haun syöttäminen hakukenttään **poistaa henkilön valinnan**.

- Jos hakukenttään on syötetty kirjaimia, ESC -näppäintä painamalla **poistetaan hakuteksti ja valitaan uudelleen viimeksi valittuna ollut henkilö**. Saman toiminnon tekee myös hakukentän perässä olevan  -painikkeen painallus.

Suorituksen henkilö voidaan valita myös kaksoisnapsauttamalla henkilöä henkilötaulukossa.

Hakukenttään päästään nopeasti siirtymään painamalla **F5** -näppäintä.

OMA KILPAILUKORTTI

Jos suorituksen kilpailukortti on valitun henkilön oma kilpailukortti, on tämä tieto **[2]** valittuna. Kilpailukortti voi olla **kerrallaan vain yhden henkilön oma kilpailukortti**.

Jos suorituksen kilpailukortti halutaan **tallentaa valitun henkilön omaksi kilpailukortiksi** (esim. on henkilön uusi kilpailukortti), valitaan tämä tieto ennen suorituksen tallennusta. Jos kilpailukortti on määritelty tapahtumasarjassa lainakortiksi, sitä ei voi merkitä omaksi kilpailukortiksi. Poista tällöin ensin **Lainakortti** -valinta **[9]**.

Kilpailukortti voidaan myös poistaa henkilön omasta kilpailukortista poistamalla tämä valinta.

Tiedon muutos tallentuu suoraan valitun henkilön tietoihin.

NÄYTÄ NIMI WEB -TULOSPALVELUSSA

Näytetäänkö henkilön nimi Web -tulospalvelussa. Jos tämä valinta ei ole valittuna, henkilön nimen kohdalla näytetään Web -tulospalvelussa **'N.N'**.

Tiedon alla näytetään päivämäärä/aika -tieto, jolloin Näytä nimi Web -tulospalvelussa -tietoa on muutettu. Tätä voidaan käyttää kontrolloimaan, **milloin henkilöltä on kysytty henkilötietojen julkaisulupa**.

Tiedon muutos tallentuu suoraan valitun henkilön tietoihin.

TULOSTA KUITTI

Tulostetaanko henkilön suorituksen kirjauksen yhteydessä automaattisesti suorituskuitti.

Tiedon muutos tallentuu suoraan valitun henkilön tietoihin.

PUHELIN

Henkilön puhelinnumero, jota voidaan käyttää hyödyksi esimerkiksi silloin, kun henkilö vuokraa vuokrakortin.

Tiedon muutos tallentuu suoraan valitun henkilön tietoihin.

HENKILÖTIETOJEN MUUTOS

Valitun henkilön tietoja pääsee muuttamaan **Muokkaa valitun henkilön tietoja** -painikkeella **[3]** tai painamalla **F9** -näppäintä.

UUSI HENKILÖ

Kokonaan uusi henkilö voidaan lisätä **Lisää uusi henkilö** -painikkeella **[4]** tai painamalla **F10** -näppäintä.

SUORITUKSEN RATA

Kun suoritus kirjataan ensimmäistä kertaa (ei olla tultu Muokkaa -toiminnolla), ohjelma pyrkii automaattisesti valitsemaan oikean radan (vain aktiiviset radat huomioidaan).

Maastoon kirjauksessa Maali -toiminnossa rata tulee aina valita manuaalisesti, koska sitä ei leimausten perusteella pystytä ratkaisemaan.

Radan valinnan tilakuvake kertoo suoraan, onko rata saatu valittua heti oikein:



Rata on valittu yksikäsitteisesti.

Rata on pystytty ratkaisemaan yksikäsitteisesti, eli suorituksen leimaukset täsmäävät oikein ainoastaan yhteen tapahtuman rataan.



Rata on valittu, mutta vaatii tarkastusta

Rata on pystytty valitsemaan, mutta ei varmuudella oikein:

- Suorituksen leimaukset voivat täsmätä oikein useammalle radalle. Valittuna on rata, jolla on eniten rasteja.
- Suoritus ei ole OK yhdellekään radalle. Valittuna on rata, jolle on vähiten puuttuvia leimauksia.

Käyttäjän tulee valita suoritukselle oikea rata.



Rata ei ole valittu

Ei ole pystytty valitsemaan suoritukselle mitään rataa.

Käyttäjän tulee valita suoritukselle oikea rata.

Jos **rata** -kentässä [5] valittu rata on kuitenkin väärä, **rata voidaan valita avautuvasta valintalistasta**. Valintalistassa on radan nimen lisäksi aika kyseisellä radalla sekä suorituksen tila kyseisellä radalla (OK, Leima puuttuu).

Valintalistassa näkyy myös, onko rata tällä hetkellä tapahtumassa **aktiivinen rata**. Lue lisää kohdasta **Rata/Rastitietojen muutos**.

Rata -kenttään päästään nopeasti siirtymään painamalla **F5** -näppäintä.

Kun rata vaihdetaan, näytetään kyseisen radan tila, aikatiedot, lisätiedot ja leimaustiedot. Jos suorituksen tilaa tai lisätietoja muutetaan, **muutokset koskevat ensin valittua rataa ja tallentuvat suoritukselle suorituksen tallennuksen yhteydessä (OK -painike).**

LISÄSARJA

Suoritukselle voidaan valita **lisäsarja [10]**, joka näytetään **Web -tulospalvelussa samaan tapaan sarjana kuin varsinaisetkin kuntosuunnistussarjat**.

Tätä voidaan käyttää esimerkiksi silloin, kun kuntosuunnistustapahtuman yhteydessä on joku muu kilpailu, jossa on samoja ratoja käyttäviä sarjoja. Voidaan esimerkiksi samassa yhteydessä käydä aluekilpailut, jossa normaalisarjat (H21, H35...) käyttävät samoja kuntosuunnistusratoja.

Tapahtuman sarjan lisäsarjat määritellään Web -tulospalvelussa.

LISÄTIEDOT

Suoritukselle voidaan syöttää lisätieto [11], joka näytetään tuloksissa suluissa juoksijan seuran perässä. Voidaan esimerkiksi syöttää "Käyräkartta", jolloin Web -tulospalvelussa näkyy Seura -tiedossa esim. "TuS (Käyräkartta)".

SUORITUKSEN TILA

Kun suoritus kirjataan ensimmäistä kertaa (ei olla tultu **Muokkaa** -toiminnolla), ohjelma valitsee suorituksen tilan valitun radan mukaan.

Suorituksen tila [6] voidaan kuitenkin muuttaa halutuksi, esim. jos henkilö haluaa **Ei aikaa -suorituksen** tai on **keskeyttänyt**.

Vaikka suorituksen tila olisi leimaustietojen mukaan Leima puuttuu, voidaan suoritus merkitä OK -tilaan. Tällöin suoritus on normaalisti aikansa mukaisesti mukana tuloksissa.

Jos maaliajan laskenta ei onnistu (ei lähtö- tai maalileimausta), eikä aikaa ole syötetty manuaalisesti, ei tilaa voi muuttaa OK -tilaan.

Ilman kilpailukortin lukua syötetylle suoritukselle ("Ei aikaa" -suoritus) voidaan valita myös jokin toinen tila. Tila voidaan muuttaa myös OK -tilaan, jos suoritukselle syötetään aika (ja tietystikin suorituksen oikeellisuus on todettu muilla tavoin).

Suorituksen tilaksi voidaan kirjata myös **Omatoimi**, jos halutaan kirjata omatoimi -suorituksia suoraan tulospalveluohjelmassa. Omatoimi -suoritukset näkyvät myös Web -tulospalvelussa Omatoimi -tilassa.

Suorituksen tilaksi voidaan kirjata myös **Ratamestari** ja **Toimitsija**, jos halutaan esimerkiksi kirjata suoritus erikseen myös toimitsijoille tai halutaan muutoin seurata suorituksia tarkemmin.

SUORITUKSEN AIKATIEDOT

Suoritukselle voidaan syöttää **sakko- tai hyvitysaika** (esim. nuorten radoilla hylkäämisen sijaan). Suorituksen loppu-aika lasketaan automaattisesti lähtö- ja maaliaikojen perusteella, huomioiden myös sakko/hyvitysaika.

Myös suorituksen **lähtö- ja maaliaikoja** voidaan muuttaa, tai niiden puuttuessa syöttää ne.

Ilman kilpailukortin lukua syötetylle suoritukselle ("Ei aikaa" -suoritus) voidaan syöttää aika ja hyväksyä suoritus normaaliin tapaan.

Leimaustietojen mukaiset ajat voi palauttaa tarkastamalla leimaukset uudelleen (muokatuista ajoista kerrotaan Lisätiedoissa).

SUORITUKSEN LISÄTIEDOT

Suorituksen lisätietoon voi tallentaa haluamaansa lisätietoa suoritukseen liittyen. Kun suoritus kirjataan ensimmäistä kertaa, ohjelma tallentaa lisätietoon tarkempaa tietoa, jos suoritus on hylätty, aikaa ei pystytä laskemaan jne.

Nämä lisätiedot ovat käytettävissä ainoastaan suorituksen käsittelevässä tietokoneessa.

SUORITUKSEN LEIMAUSTIEDOT

Suorituksen leimaustiedoissa [7] on kaikki kilpailukortilta luetut leimaukset sekä mahdollisesti puuttuvat rastit.

Leimaustietojen pohjaväri kertoo suoraan leimauksen tilan:

- **VALKOINEN:** Leimaus on oikea oikealle rastille.
- **VIHREÄ:** Nollaleimaus, maalileimaus ja lukuleimaus (nollaleimaus ja maalileimaus ovat pakollisia, jotta aika voidaan laskea).
- **PUNAINEN:** Puuttuva leima. Osallistuja ei ole käynyt rastilla oikeassa järjestyksessä.
- **VAALEAN KELTAINEN:** Ylimääräinen leimaus tai rasti, joka on merkitty "ei pakolliseksi" eikä sille löydy suorituksesta leimaa.
- **SININEN:** 99 -leimaus. 99 -leimausta edeltävän rastileimasimen paristo on loppumassa ja se on lähettänyt myös 99 -koodin.

LEIMAUSTEN UDELLEENTARKASTUS

Jos radan tai rastien tiedot ovat muuttuneet, voidaan suorituksen leimaukset tarkastaa uudelleen muuttuneiden rata/rastitietojen mukaan.

Painamalla **Tarkasta suorituksen kaikkien sarjojen/ratojen leimaukset uudelleen** -painiketta [8], tarkastetaan suorituksen leimaukset uudelleen. Tällöin:

- Suorituksen tila voi muuttua valitulle radalle.
- Uudelleentarkastus voi ehdottaa suoritukselle jotain toista rataa, jos joku toinen rata olisi hyväksytty. Käyttäjä voi päättää vaihdetaanko rata.

Lue lisää kohdasta [Rata/rastitietojen muutos](#).

OK -painikkeella tallennetaan suoritus, **Maastoon** -painikkeella tallennetaan maastoon kirjaus.

TULOSAUTOMAATTI

Kun osallistujat kirjataan maastoon etukäteen (toisella tulospalvelutietokoneella), voidaan maalikoneella käynnistää Tulosautomaatti -näyttö, jossa maaliin tullut osallistuja lukee kilpailukortin ja näkee tuloksensa ja ratansa tulokset.

<p>Sarja 6</p> <p>Nimi Vainio Eero-Matti</p> <p>MSParma</p> <p>Aika 47:56</p> <p>OK</p>	<table border="1"> <tr><td>1</td><td>Laine Jani</td><td>47:18</td><td></td></tr> <tr><td>2</td><td>Rantala Pasi</td><td>47:47</td><td>+0:29</td></tr> <tr><td>3</td><td>Vainio Eero-Matti</td><td>47:56</td><td>+0:38</td></tr> <tr><td>4</td><td>Kääriäinen Sami</td><td>51:13</td><td>+3:55</td></tr> <tr><td>5</td><td>Aaltonen Toni</td><td>52:57</td><td>+5:39</td></tr> <tr><td>6</td><td>Millner Max</td><td>53:38</td><td>+6:20</td></tr> <tr><td>7</td><td>Liimatainen Anni</td><td>54:38</td><td>+7:20</td></tr> <tr><td>8</td><td>Lamminmäki Aaro</td><td>55:35</td><td>+8:17</td></tr> <tr><td>9</td><td>Granqvist Jari</td><td>56:23</td><td>+9:05</td></tr> <tr><td>10</td><td>Nironen Vladimir</td><td>56:54</td><td>+9:36</td></tr> <tr><td>11</td><td>Halminen Juho</td><td>56:59</td><td>+9:41</td></tr> <tr><td>12</td><td>Niskanen Teemu</td><td>57:42</td><td>+10:24</td></tr> <tr><td>13</td><td>Jerkku Laura</td><td>57:44</td><td>+10:26</td></tr> </table>	1	Laine Jani	47:18		2	Rantala Pasi	47:47	+0:29	3	Vainio Eero-Matti	47:56	+0:38	4	Kääriäinen Sami	51:13	+3:55	5	Aaltonen Toni	52:57	+5:39	6	Millner Max	53:38	+6:20	7	Liimatainen Anni	54:38	+7:20	8	Lamminmäki Aaro	55:35	+8:17	9	Granqvist Jari	56:23	+9:05	10	Nironen Vladimir	56:54	+9:36	11	Halminen Juho	56:59	+9:41	12	Niskanen Teemu	57:42	+10:24	13	Jerkku Laura	57:44	+10:26	<p>Sarja 8</p> <p>Nimi Lindeqvist Juuso</p> <p>Paimion Rasti</p> <p>Aika 54:25</p> <p>OK</p>	<table border="1"> <tr><td>1</td><td>Pihl Peeter</td><td>47:29</td><td></td></tr> <tr><td>2</td><td>Lindeqvist Juuso</td><td>54:25</td><td>+6:56</td></tr> <tr><td>3</td><td>Ala-Aijälä Janne</td><td>57:24</td><td>+9:55</td></tr> <tr><td>4</td><td>Fagerlund Mikael</td><td>58:15</td><td>+10:46</td></tr> <tr><td>5</td><td>Liimatainen Anni</td><td>1:05:45</td><td>+18:16</td></tr> <tr><td>6</td><td>Hiukka Petri</td><td>1:05:59</td><td>+18:30</td></tr> <tr><td>7</td><td>Tenhunen Joni</td><td>1:06:34</td><td>+19:05</td></tr> <tr><td>8</td><td>Kangasaho Essi</td><td>1:09:40</td><td>+22:11</td></tr> <tr><td>9</td><td>Rantasalo Mika</td><td>1:10:05</td><td>+22:36</td></tr> <tr><td>10</td><td>Rönnlöf Petter</td><td>1:10:18</td><td>+22:49</td></tr> <tr><td>11</td><td>Rantasalo Esa</td><td>1:11:10</td><td>+23:41</td></tr> <tr><td>12</td><td>Stenholm Pekka</td><td>1:11:51</td><td>+24:22</td></tr> <tr><td>13</td><td>Saetalu Daisi</td><td>1:16:17</td><td>+28:48</td></tr> </table>	1	Pihl Peeter	47:29		2	Lindeqvist Juuso	54:25	+6:56	3	Ala-Aijälä Janne	57:24	+9:55	4	Fagerlund Mikael	58:15	+10:46	5	Liimatainen Anni	1:05:45	+18:16	6	Hiukka Petri	1:05:59	+18:30	7	Tenhunen Joni	1:06:34	+19:05	8	Kangasaho Essi	1:09:40	+22:11	9	Rantasalo Mika	1:10:05	+22:36	10	Rönnlöf Petter	1:10:18	+22:49	11	Rantasalo Esa	1:11:10	+23:41	12	Stenholm Pekka	1:11:51	+24:22	13	Saetalu Daisi	1:16:17	+28:48
1	Laine Jani	47:18																																																																																																									
2	Rantala Pasi	47:47	+0:29																																																																																																								
3	Vainio Eero-Matti	47:56	+0:38																																																																																																								
4	Kääriäinen Sami	51:13	+3:55																																																																																																								
5	Aaltonen Toni	52:57	+5:39																																																																																																								
6	Millner Max	53:38	+6:20																																																																																																								
7	Liimatainen Anni	54:38	+7:20																																																																																																								
8	Lamminmäki Aaro	55:35	+8:17																																																																																																								
9	Granqvist Jari	56:23	+9:05																																																																																																								
10	Nironen Vladimir	56:54	+9:36																																																																																																								
11	Halminen Juho	56:59	+9:41																																																																																																								
12	Niskanen Teemu	57:42	+10:24																																																																																																								
13	Jerkku Laura	57:44	+10:26																																																																																																								
1	Pihl Peeter	47:29																																																																																																									
2	Lindeqvist Juuso	54:25	+6:56																																																																																																								
3	Ala-Aijälä Janne	57:24	+9:55																																																																																																								
4	Fagerlund Mikael	58:15	+10:46																																																																																																								
5	Liimatainen Anni	1:05:45	+18:16																																																																																																								
6	Hiukka Petri	1:05:59	+18:30																																																																																																								
7	Tenhunen Joni	1:06:34	+19:05																																																																																																								
8	Kangasaho Essi	1:09:40	+22:11																																																																																																								
9	Rantasalo Mika	1:10:05	+22:36																																																																																																								
10	Rönnlöf Petter	1:10:18	+22:49																																																																																																								
11	Rantasalo Esa	1:11:10	+23:41																																																																																																								
12	Stenholm Pekka	1:11:51	+24:22																																																																																																								
13	Saetalu Daisi	1:16:17	+28:48																																																																																																								

Aseta seuraava kilpailukortti lukijaan.

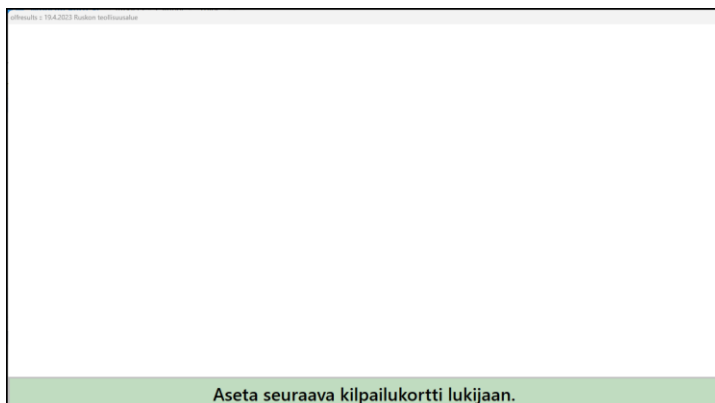
Tulosautomaattia voidaan käyttää siten, että osallistujat suorittavat maalileimauksen jälkeen suorituksen tarkastuksen itse, eikä periaatteessa toimitsijaa tarvita lainkaan. Tulosautomaatti opastaa osallistujaa mitä tehdä. Epäselvät tilanteet (esim. hylätyt) opastetaan hoitamaan esim. kartan myynnissä.

Tulosautomaatti käynnistetään valikkorivin **Ota käyttöön tulosautomaatti** -painikkeella. Tulosautomaatin ikkuna on tarkoitus olla päällimmäisenä ikkunaan ja peittää tietokoneen muut ikkunat. Ikkunan koon voi muuttaa käytettävän näytön maksimikokoon ikkunan toimintopainikkeilla (tulevat näkyviin napsauttamalla ikkunaa):

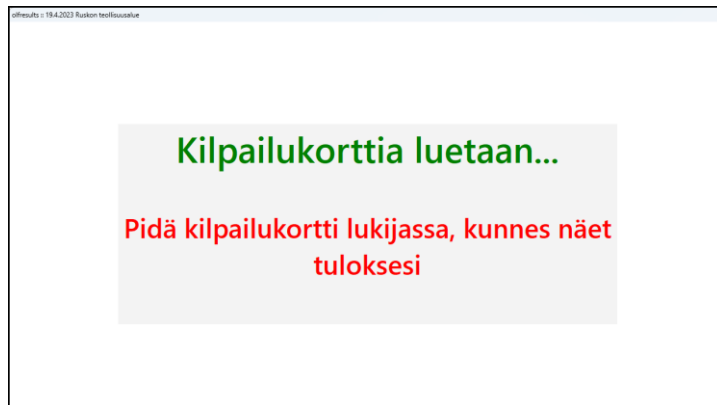
- **Maksimoi** ikkunan koko käytettävän näytön mukaan.
- **Palauta** ikkunan koko ikkunan oletuskokoon.
- **Sulje** ikkuna
- **Käsittele viimeisin tulos**. Painikkeella voidaan käsitellä viimeisin luettu tulos normaaliin tapaan **Käsittele suoritus** -ikkunassa. Näin voidaan tehdä esimerkiksi silloin, kun tulosautomaatilla ei ole ruuhkaa ja luettu suoritus on ollut hylätty.



TULOSAUTOMAATIN ILMOITUKSET

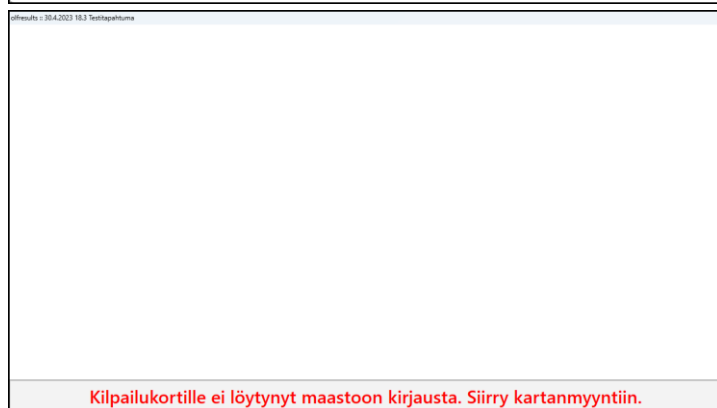


Kun tulosautomaatin ikkuna on näkyvässä, tulospalveluohjelma odottaa maaliintulijoita.

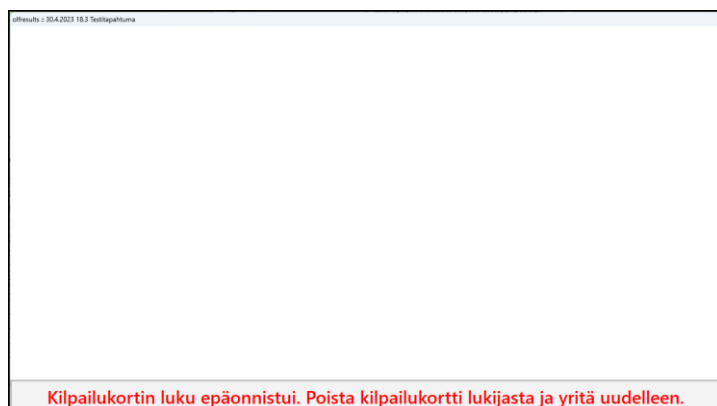


Kun kilpailukortti asetetaan lukijaan, ilmoittaa ohjelma lukutapahtumasta.

Kortti tulee pitää lukijassa, kunnes luettu tulos näkyy näytöllä.

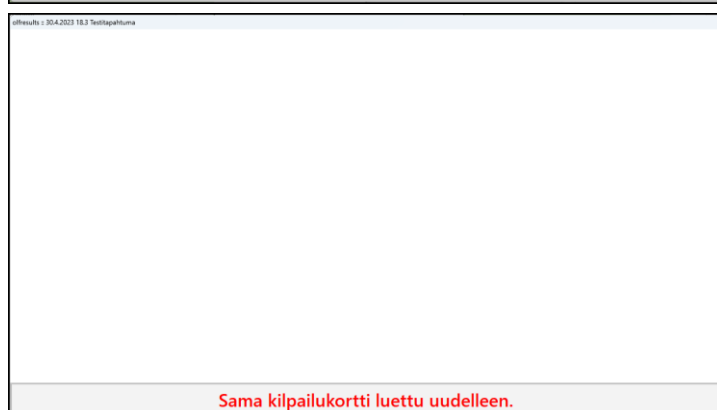


Jos kilpailukorttia ei ole kirjattu maastoon, ilmoittaa ohjelma tästä.



Jos kilpailukortin luku epäonnistuu, esimerkiksi jos korttia pidetään liian vähän aikaa lukijassa, annetaan tästä ilmoitus.

Yritä lukea kilpailukortti uudelleen, esimerkiksi lukemalla toinen kilpailukortti välissä



Jos sama kilpailukortti luetaan uudelleen, annetaan tästä ilmoitus ja edellinen luettu tulos näytetään uudelleen.

Tämä voi tapahtua esimerkiksi silloin, kun kilpailukorttia pidetään liian kauan lukijassa. Tulosautomaaatin lukuviivettä, eli aikaa minkä jälkeen aloitetaan lukemaan uutta korttia, voi säätää ohjelman asetuksissa.

TULOSAUTOMAATIN ASETUKSET

Ohjelman asetuksissa voidaan määritellä tulosautomaaatille

- joko vaalea tai tumma ulkoasu, esimerkiksi valaistusolosuhteiden mukaan
- tulosautomaaatin lukuviive

- Lainakortin lukuääni
- Hylätyn suorituksen lukuääni

Lue lisää kohdasta *Ohjelman asetukset*.

RATA SEKÄ RASTITIETOJEN MUUTOS

RADAN TIETOJEN MUUTOS

Rastien tietoja pääsee muokkaamaan painamalla **Valikkorivin Muokkaa valitun radan ja rastien tietoja** -painiketta ja valitsemalla **Radat** -välilehti.

Radan kaikkia tietoja voidaan muuttaa, ja muutokset vaikuttavat automaattisesti radan suorituksiin, esimerkiksi

- Pistelaskenta: Radan suoritusten pisteet lasketaan uudelleen
- Yhteislähdön aika: Radan suoritusten ajat lasketaan uudelleen annetun yhteislähtöajan mukaan

Jos radan rasteihin tulee muutoksia (uusia rasteja, rasteja poistuu), voidaan muutokset tehdä **muokkaamalla rastien luettelo oikeaksi**. Tällöin olemassa olevan radat rastit korvaantuvat uusilla syötetyillä rasteilla.

Radat voidaan jo ennen tapahtumaa **tuoda IOF XML 3 -tiedostosta Web -tulospalveluun**, josta ne siirtyvät automaattisesti tulospalveluohjelman käyttöön.

Tämä on suoritettava tapa, koska tällöin esimerkiksi rastiväleille tulee pituustiedot ja ei tapahdu virheellistä tietojen syöttöä.

Radan rastien ja maalin koodin muutos vaikuttaa myös jo kirjattujen suoritusten leimantarkastukseen. Jos radan rastit muuttuvat, tarkastetaan jo olemassa olevien suoritusten leimaukset uudelleen muuttuneen radan osalta ja **ne suoritukset, jotka mahdollisesti vaativat käyttäjän toimenpiteitä, merkitään suoritustaulukossa Tarkasta! -tilaan.**

- Jos suorituksen tila (status) muuttuu OK -> joku muu
 - Suoritus merkitään "Tarkasta!" -tilaan ja siirretään uudelleen Web -tulospalveluun.
- Jos leimausten uudelleen tarkastaminen oletuksena muuttaisi suorituksen rataa
 - Suorituksella ollutta rataa ei muuteta automaattisesti, vaan käyttäjälle annetaan tästä ilmoitus, kun hän ottaa tällaisen suorituksen uudelleen käsittelyyn.
 - Suoritus merkitään "Tarkasta!" -tilaan mutta ei siirretä Web -tulospalveluun tässä kohtaa. Siirretään vasta kun suoritus käsitellään uudelleen.

Tarkasta! -tila näytetään punaisella pohjalla. **Tarkasta!** -tilaiset tulisi käsitellä ennen kuin tapahtuma päivitetään valmiiksi.

AKTIIVINEN RATA

Aktiivinen rata -tiedolla voidaan rata merkitä tällä hetkellä tapahtuman käsittelyssä **aktiiviseksi** tai **ei aktiiviseksi**. Jos rata merkitään ei aktiiviseksi, sarjojen automaattinen valinta ei valitse tätä rataa suoritukselle. Radan valinnassa näytetään ei aktiiviset radat "Ei aktiivinen" -merkinnällä.

Tätä tietoa voidaan käyttää esimerkiksi silloin kun samaa rataa käytetään myöhemmin yösuunnistuksessa eri sarjan ratana, jolloin vältetään yösuunnistussarjan automaattinen valinta suoritukselle.

RASTIN TIETOJEN MUUTOS

Rastien tietoja pääsee muokkaamaan painamalla **Muokkaa valitun radan ja rastien tietoja** -painiketta [9] ja valitsemalla **Rastit** -välilehti.

Rastien tietoja täytyy tapahtuman aikana muokata esimerkiksi silloin, kun rastileimasin varastetaan rastilta tai rastileimasin menee kokonaan epäkuntoon. Järjestäjien valinnan mukaan rasti **voidaan joko merkitä ei pakolliseksi rastiksi**, jolloin se ei vaikuta leimantarkastukseen, tai **rastille voidaan merkitä toinen leimasinkoodi**.

Vaikka suorituksen tila olisi leimaustietojen mukaan *Leima puuttuu*, voidaan suoritus merkitä OK -tilaan. Tällöin suoritus on normaalisti aikansa mukaisesti mukana tuloksissa.

Kaikki suoritukset, joihin rastin tietojen muutos voi vaikuttaa siten, että mahdollisesti tarvitaan käyttäjän toimenpiteitä, merkitään suoritustaulukossa **Tarkasta!** -tilaan. Samat ehdot pätevät tässä kuin yllä **radan tietojen muutoksessa**, eli esimerkiksi suoritukset, jotka muuttuisivat **Leima puuttuu** -> **OK**, ei merkitä **Tarkasta!** -tilaan.

HENKILÖTIETOJEN YHDISTÄMINEN

Jos tapahtumasarjan tietokantaan on virheellisesti lisätty sama henkilö useampaan kertaan, **voidaan nämä henkilöt yhdistää yhdeksi henkilöksi Yhdistä henkilöt -toiminnolla**. Toiminto löytyy suoritustaulukon alapuolella olevista toimintopainikkeista sekä suorituksen päältä avautuvasta ponnahdusvalikosta.

Valitse henkilö, jonka suoritukset yhdistetään ensin valitun henkilön suorituksiin. Yhdistettävä henkilö poistetaan yhdistämisen jälkeen.

TAPAHTUMAN KÄSITTELYN LOPETUS

Tapahtuman **käsittely voidaan väliaikaisesti lopettaa**, jos esimerkiksi halutaan mennä käsittelemään toista tapahtumaa (esimerkiksi edellisen tapahtuman jotain tulosta pitää muokata) **ja palataan vielä uudelleen tämän tapahtuman käsittelyyn**.

Tapahtuman käsittely lopetetaan painamalla **Valikkorivin Lopeta valitun tapahtuman käsittely** -painiketta.

Tapahtuman käsittelyn lopetus ei muuta tapahtumaa **Valmis -tilaan** Web -tulospalvelussa (eikä täten muodosta WinSplits Online -väliaika-analyysiä).

Kun tapahtuman käsittely on kokonaan valmis (kaikki ovat tulleet maaliin), suoritetaan tapahtuman kirjaus valmiiksi **Valikkorivin Aseta valittu tapahtuma valmiiksi** -painikkeella.

TAPAHTUMAN JÄLKEEN

TAPAHTUMAN KIRJAUS VALMIIKSI

Kun tapahtuman käsittely on kokonaan valmis (kaikki ovat tulleet maaliin), suoritetaan tapahtuman kirjaus valmiiksi **Valikkorivin Aseta valittu tapahtuma valmiiksi** -painikkeella.

Tapahtuma merkitään Web -tulospalvelussa Valmis -tilaan ja Web -tulospalvelussa käynnistetään (hetken kuluttua) WinSplits Online -väliaika-analyysin muodostaminen sekä tulosten automaattinen vienti Livelox -palveluun, jos Livelox on käytössä.

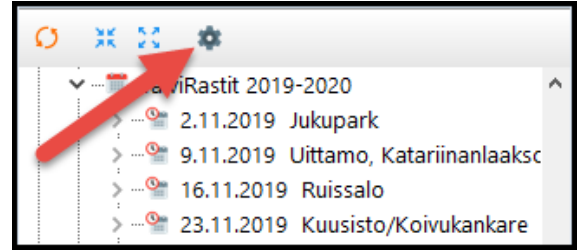
Tapahtuman kirjaus valmiiksi tulisi tehdä vasta kun tapahtuma on todellakin valmis. Jos halutaan siirtyä käsittelemään toista tapahtumaa, voidaan tapahtuman käsittely lopettaa ja palata vielä uudelleen tämän tapahtuman käsittelyyn.

Riittää, että tapahtuman kirjaa valmiiksi yhdellä tietokoneella, muilla käytössä olleilla tietokoneilla voi vain sulkea tulospalveluohjelman.

OHJELMAN ASETUKSET

Ohjelman asetuksiin pääsee navigaatiopuun Ratas -painikkeesta.

Ohjelman asetukset -valintaikkunassa on kolme välilehteä eri asetuksille ja ilmoituksille:



YLEISET

TIETOKONE

Tietokoneen nimitiedot ja käytössä oleva ohjelmaversio sekä Client Secret -tieto, jota tarvitaan tietojen siirrossa Web -tulospalveluun.

LAITTEET

KILPAILUKORTTIEN LUKU

Lue sama kilpailukortti uudelleen

Kun tämä valinta on valittuna, ohjelma lukee saman kilpailukortin peräkkäin. Tämä on hyödyllistä esimerkiksi silloin, jos halutaan samalta kilpailukortilta kirjata useampi suoritus eri henkilöille.

Tulosautomaatin lukuviive

Kuinka nopeasti tulosautomaatti alkaa lukemaan uutta kilpailukorttia edellisen luvun jälkeen. Oletusarvo 5 sekuntia.

Kun tulosautomaatti alkaa lukemaan uutta kilpailukorttia, näytetään osallistujalle lukutapahtumasta ilmoitus ja aikaisemman luennan tulos ei enää näy. Aikaisemman luennan tulos palautuu kuitenkin näytölle, jos sama kilpailukortti luetaan uudelleen (esimerkiksi jos osallistuja pitää kilpailukorttia "turhan pitkään" lukijassa).

Käsittele maastoon kirjatun luku myös Lähtö -toiminnossa

Lähtö -toimintatilassa on mahdollista lukea kilpailukortti myös maaliin, jos se on jo aikaisemmin kirjattu maastoon. Tämän avulla **ei yhdellä tietokoneella toimittaessa tarvitse vaihtaa Lähtö- ja Maali -toimintojen välillä**. Asetusten **Käsittele maastoon kirjatun luku myös lähtö -toiminnossa** -valinnan (oletuksena valittuna) avulla voidaan päättää:

- **Valittuna:** Jos kilpailukortti on jo aikaisemmin kirjattu maastoon, Lähtö -toiminto käyttäytyy kuten Maali -toiminto, eli kilpailukortti kirjataan suoraan tulokseksi.
- **Ei valittuna:** Sama kilpailukortti voidaan kirjata useamman kertaa maastoon "valmiiksi". Maali -toiminnossa kilpailukortit käsitellään maastoon kirjausjärjestyksessä.

KÄYTTÖLIITTYMÄ

TULOSAUTOMAATTI

Ulkoasu

Tulosautomaatille voidaan valita joko **vaalea tai tumma ulkoasu**, esimerkiksi valaistusolosuhteiden mukaan.

Lainakortin lukuääni

Valitaan toistettava ääni, kun tulosautomaatissa luetaan lainakortti. Tällä tavalla voidaan antaa toimitsijalle ”heräte”, että luettu tulos vaatii mahdollisesti lisätoimia (”ota lainakortti pois osallistujalta”).

Ääneksi voidaan valita jokin Windowsin järjestelmä-ääni. Ohjelma käyttää Windowsin asetuksissa määriteltyä ääni valitulle järjestelmä-äänelle.

Hylätty lukuääni

Valitaan toistettava ääni, kun tulosautomaatissa luetaan suoritus, joka ei ole OK -tilainen. Tällä tavalla voidaan antaa toimitsijalle ”heräte”, että luettu tulos vaatii mahdollisesti lisätoimia (”opasta osallistuja maastoon kirjauskoneelle, jossa voidaan tarkastella tilannetta tarkemmin”).

Ääneksi voidaan valita jokin Windowsin järjestelmä-ääni. Ohjelma käyttää Windowsin asetuksissa määriteltyä ääni valitulle järjestelmä-äänelle.

TESTI

Luetun kilpailukortin syöttö merkkijonona

Testikäyttöön tarkoitettu valinta

ILMOITUKSET

Ilmoituksissa näkyy lokitietoa sekä mahdollisia ohjelman virheilmoituksia. Sama tieto löytyy myös ohjelman asennuskansion päiväkohtaisesta loki- tiedostosta <päivämäärä>_loki.csv.

UUTTA VERSIOSSA 26.1

MUUTOKSET

SUORITUSTAULUKON VIRKISTYS

- Suoritustaulukon alapuolelle on lisätty Automaattivirkistys -valinta, jolla voidaan tarvittaessa ottaa suoritustaulukon automaattinen virkistys pois päältä. Automaattinen virkistys tapahtuu esimerkiksi silloin, kun toiselta tietokoneelta saapuu tulos. Tämä on hyödyllinen esimerkiksi silloin, kun halutaan suoritustaulukossa tutkia suorituksia tarkemmin.

TAPAHTUMAN KÄSITTELY

- Vanhojen tapahtumien käsittelyä on muutettu niin, että yli 30 päivää vanhempien tapahtumien käsittely ei ole enää mahdollista tulospalveluohjelmassa.

YLEISET

- Yleistä termistöä on muutettu, että tulospalveluohjelmassa puhutaan aina Radasta. Aikaisemmin puhuttiin myös Sarjasta tai "Sarja/rata" -termillä. Tällä halutaan erotella tilanne, kun on käytössä hajontaradat (perhoslenkit), jolloin tulospalveluohjelmassa käsitellään ratoja, jotka kuuluvat yhteen sarjaan. Normaalitilanteessa Sarja=Rata.

VIRHEENKORJAUKSET

TULOSAUTOMAATTI

- Lainakortin huomautus jäi näkyviin kaikille tuleville suorituksille, kun luettiin lainakortin suoritus. Tämä on nyt korjattu.

MUUT VIRHEENKORJAUKSET

- Muita pieniä virheitä (kuten kursorin liikkumisessa) on korjattu.